

***Il y a une fille dans mon arbre* de Natalie Rafal**
Compagnie Les Chants de Lames

Fiche technique

Contact technique : **Steiner-Sarrieux Frédérique** (régie générale et lumière)
06 58 30 12 48
fredsteiner@rtp-net.org

OU

Cerisier Estelle (régie générale et lumière)
06 25 57 24 76
cerisier.estelle.pro@gmail.com

Merci d'envisager cette fiche technique comme une suggestion idéale de notre accueil. Nous ferons en sorte de nous adapter dans la mesure du possible à la configuration que vous nous proposerez.

PRESENTATION DU SPECTACLE

Type de spectacle : théâtre et cirque, avec musicien live, tout public, à partir de 8 ans

Durée: 1h10 sans entracte

Date et lieu de création : mars 2021, théâtre La Lanterne, Rambouillet (78)

Nombre d'interprètes : 4 (2 comédiennes, 1 acrobate, 1 musicien)

Nombre de régisseurs en tournée : 1 (régie lumière) + 1 rigger (au montage)

Pyrotechnie : 3 allumettes

Jauge : 250 spectateurs maximum en séance scolaire, sans limite en tout public.

Dimensions requises :

Ouverture au cadre de scène : idéalement 10 mètres (minimum 6m)

Ouverture de mur à mur : idéalement 14 mètres (minimum 10m)

Profondeur : idéalement 10 mètres (minimum 6m)

Hauteur au cadre : minimum 5 mètres

Hauteur sous gril (hauteur d'accroche des projecteurs) : 5m minimum

En cas de dimensions inférieures à celles demandées, merci de nous contacter, afin d'évaluer ensemble la faisabilité d'une adaptation.

Ce spectacle nécessite l'accroche d'au minimum un agrès de cirque (tissu aérien) positionné au centre du plateau. Merci de nous communiquer dans les meilleurs délais les possibilités d'accroche sur point fixe, supportant 150 kg minimum.

Régies lumière et son : impérativement en salle et côte à côte, au plus près du plateau en cas de jauge réduite. Personne d'autre que l'équipe technique n'est tolérée en régie durant la représentation.

NOIR SALLE ET PLATEAU NECESSAIRE
PREMONTAGE LUMIERE, SON et DRAPERIES indispensable
pour un spectacle prêt en 3 services de 4 heures.

PLATEAU / DECORS

La scénographie se compose de plusieurs agrès de cirque : 1 tissu aérien (le « tronc »), 1 balançoire, 1 hamac, 1 filet et 1 tissu aérien sur deux points (le « sourire »). Un seul agrès (le « tronc ») est absolument nécessaire pour le déroulement du spectacle (tissu aérien sur point central). Les autres accroches sont cependant fortement recommandées pour un rendu optimal du travail de mise en scène.

De plus, il y a 4 tissus suspendus dans les cintres sur 4 points d'accroche, à usage purement décoratif (personne ne monte dessus). Ils doivent pouvoir être accrochés sur des points fixes (par exemple perches lumière bridées et exclusivement réservées à cet usage) car les interprètes jouent avec, tirent dessus, les rassemblent au centre pour former un « arbre », il y aura donc de la tension dessus.

Le matériel de la compagnie est apporté dans un petit véhicule type break et arrive en même temps que l'équipe. Le véhicule devra pouvoir être stationné en sécurité et gratuitement durant toute la durée de l'accueil.

Stockage durant la représentation : environ 1 m³ (valises, sacs, etc.)

Pendrillonnage/coulisses : boîte noire avec pendrillonnage à l'italienne (voir plan de feux), sans découvertes. Frises souhaitées, s'il est possible de cacher le gril et les projecteurs.

Circulations en coulisse de jardin à cour en passant par le lointain (nous avertir en cas d'impossibilité).

Eclairage en coulisse : oui, pour permettre une circulation rapide sur l'ensemble (cour, jardin et lointain)

Prévoir en coulisse 2 tables pour les accessoires (une à cour et une à jardin) équipées toutes deux de petites lumières d'appoint.

Prévoir en coulisse 2 points d'accroche au sol (exemple : pied de projecteur avec un crochet dessus et du lest) pour masser deux tissus lorsqu'ils ne servent pas. Les emplacements seront précisés sur le plan de feux adapté à votre salle.

En raison des déplacements rapides des interprètes, les coulisses doivent impérativement être libérées de tout ce qui n'intervient pas directement pendant le spectacle (pas de stockage de matériel, ni de passage de câblage non sécurisé, etc.)

Sur les plateaux « sonores » (exemple : plateau composé de praticables), prévoir de la moquette pour atténuer le bruit des pas dans l'ensemble des coulisses.

Nature du sol : Le sol doit impérativement être propre, lisse, sans aspérités, trous ou bosses. Les comédiens sont pieds nus. Légère pente admissible.

Couleur du sol : de préférence noir ou marron foncé. Autres natures : nous consulter.

Tapis de danse noirs possibles.

Nettoyage du plateau : Balai puis serpillière passés avant chaque représentation (eau chaude uniquement, pas de produit)

Éléments de décors / accessoires / costumes apportés par la compagnie :

- 1 tissu aérien praticable pour les numéros (indispensable)
- 4 tissus aériens « déco » (ils ne servent pas aux numéros, personne ne monte dessus)
- 1 hamac
- 1 filet
- costumes et accessoires
- 3 tapis de gym pour les échauffements

Éléments à fournir :

- 2 chaises pour les coulisses
- 2 grandes tables pour les accessoires en coulisse, avec éclairage approprié
- 2 points d'accroche (pied de projecteur + crochet + lest) pour des tissus en coulisse
- 1 tabouret ou chaise haute pour le musicien (à vue)
- 2 petites tables carrées pour poser l'ordinateur du musicien et ses accessoires (à vue)
- 120 kg de pain minimum pour lester un agrès de cirque, le « filet » (si les accroches disponibles dans votre salle permettent son installation). *Attention : il faut vraiment des pains de contrepoids en fonte, présentant un faible encombrement (pas de sacs de sable, de bonbonnes d'eau, il n'y a pas la place et c'est complètement à vue)*

ACCROCHES / RIG :

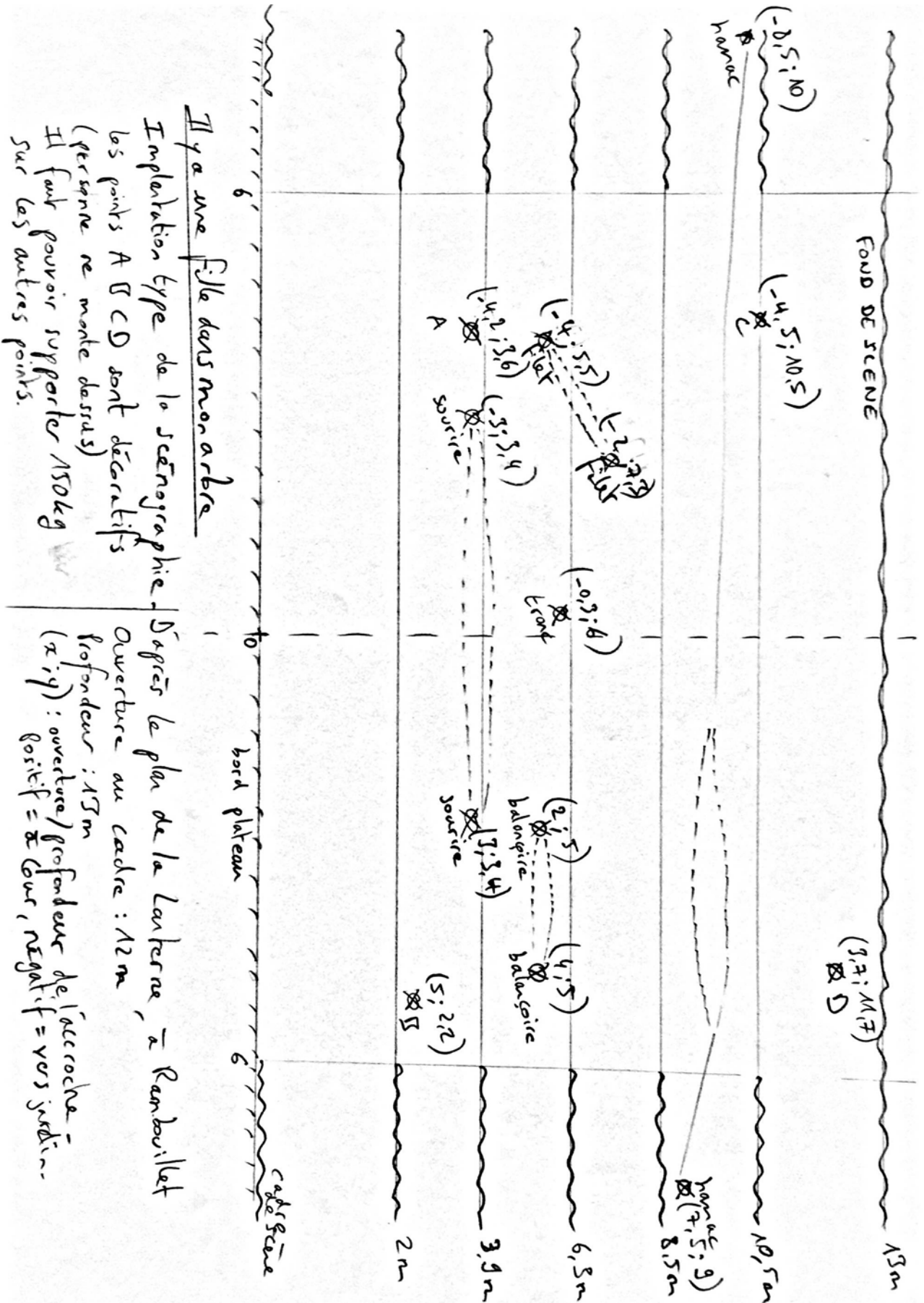
Toutes les accroches sont réalisées avec du matériel normé (élingues textiles) et elles sont doublées pour garantir la sécurité des interprètes. Les accroches seront réalisées par notre rigger Olivier Penel, qui interviendra au premier service de montage. **Attention, le rigger n'est pas là au démontage.** En cas de difficultés d'accès, prévoir dans votre équipe le personnel compétent pour décrocher l'ensemble des agrès et tissus décoratifs.

Afin de pouvoir évaluer ensemble les possibilités d'accroche et de choisir celles-ci au plus juste, merci de nous transmettre tous les renseignements que vous estimerez utiles. Nous attendons notamment des photos de ce qui est au-dessus des accroches lumière/draperies. Nous cherchons des points fixes pouvant supporter 150 kg minimum (IPN, poutre, etc.) Notre rigger prendra contact avec vous pour valider la faisabilité des accroches.

A notre arrivée, tous les moyens d'accès au gril doivent être mis à notre entière disposition. Par exemple :

- Génie au plateau
- Tour montée et prête à l'emploi
- Escabeaux type parisienne au plateau
- Le cas échéant, portes d'accès aux passerelles ouvertes

Dans la mesure du possible, si nous avons plusieurs moyens d'accès au gril, c'est mieux, afin de pouvoir commencer à déplacer/régler les projecteurs (sans le noir) pendant que les accroches sont faites.



PYROTECHNIE :

3 allumettes allumées, brûlées partiellement et éteintes à vue du public durant le spectacle.
L'effet ne nécessite pas la neutralisation des détecteurs de fumée (combustion trop brève pour dégager de la fumée)

La 1ère allumette intervient environ 58 minutes après le début du spectacle (noir salle). Elle est allumée sur le grattoir de la boîte par Natalie Rafal (la mère), debout, à l'avant-scène Cour, à distance suffisante du public, des draperies et des éléments de décor.
Elle laisse l'allumette se consommer quelques secondes puis l'éteint en soufflant dessus. Elle range l'allumette consommée dans la boîte qu'elle tient à la main.

La 2ème allumette est allumée à environ 59 minutes du spectacle, au même endroit sur le plateau, par Julian Peres (Sydney). Il apporte une allumette cachée dans le décor au pied du filet et la gratte sur le grattoir de la boîte prise des mains de Natalie. Il laisse l'allumette se consommer quelques secondes puis l'éteint en soufflant dessus et la range ensuite dans la boîte.

La 3ème allumette est allumée à environ 60 minutes du spectacle, au même endroit, par Julian. Il prend une allumette de la boîte et l'allume sur le grattoir. Il laisse l'allumette se consommer quelques secondes puis l'éteint en soufflant dessus et la range ensuite dans la boîte.

Jusqu'à présent, ces effets de flamme n'ont fait l'objet d'aucune mesure compensatoire et d'aucune disposition spécifique, compte tenu de leur brièveté et du type d'allumettes utilisées (grandes allumettes de haute qualité). Nous sommes cependant prêts à réfléchir ensemble aux mesures préventives qui peuvent être mises en place dans votre salle, afin de pouvoir réaliser l'effet pyrotechnique dans des conditions de sécurité optimales.

Exemples de mesures possibles :

- présence en salle d'une personne formée au SSIAP supplémentaire
- présence d'un technicien avec un extincteur approprié dans la coulisse la plus proche, prêt à intervenir en cas de besoin
- présence dans la coulisse la plus proche d'un seau avec une serpillière mouillée

SON :

Le son constitue un élément important du spectacle. Plutôt que de puissance, nous avons besoin de précision dans l'écoute, aussi bien dans la salle qu'au plateau.

Le son du spectacle est réalisé en live par Michel Thouseau, musicien, installé à l'avant-scène jardin, sur le plateau. Il utilise son ordinateur avec une carte son et ses propres micros. Ses besoins :

- 2 DI reliées à une console en régie
- 1 petite enceinte de retour
- 1 ou 2 pupitres pour son texte
- 2 petites tables carrées pour poser son matériel (ordinateur, accessoires sonores, etc.)
- 1 chaise haute confortable ou un tabouret haut

Le spectacle débute et finit par la voix de Julian Peres (interprète Sydney) au micro, depuis le fond de salle. Prévoir un micro voix, de préférence HF, pour le déplacer facilement à l'endroit adéquat dans votre salle.

Attention, la compagnie tourne sans régisseur son. Prévoir un régisseur son, compétent et attentionné, réservé à notre accueil du début à la fin. Il sera notamment présent lors des répétitions et représentations pour gérer les niveaux de son.

Régies lumière et son : impérativement en salle et côte à côte, au plus près du plateau en cas de jauge réduite. Personne d'autre que l'équipe technique n'est toléré en régie durant la représentation.

Interphonie : souhaitable mais non nécessaire, entre la régie son/lumière et le plateau, à quoi peuvent s'ajouter les intercoms nécessaires au bon fonctionnement de votre salle.

Demande de matériel son (à adapter aux besoins et aux possibilités de votre salle) :

- Console son analogique ou numérique avec 5 sorties minimum (LR + 3 AUX ou GROUP)
- 1 micro main HF (si possible) situé en haut de salle (voix off de Julian qui débute et finit le spectacle)
- 1 micro main filaire en régie (micro d'ordre)
- 2 boîtiers DI situés à l'endroit où sera installé le musicien (place précisée sur le plan de feux adapté à votre salle)
- 2 enceintes sur pied à jardin et cour au lointain (type L-Acoustics MTD 115 ou Amadeus PMX 15) recouvertes de coton gratté noir propre
- enceintes de façade et basses adaptées à votre salle
- 1 retour à Jardin pour le musicien
- Amplis, processeurs et câblages (HP et module) adaptés.

Consommables :

- Barnier, Scotch "tapis de danse", Gaffer, et bandes de moquette noire ou de tapis de danse pour constituer des passages de câbles.

LUMIERE :

L'implantation de la lumière supporte une certaine souplesse. Merci de nous communiquer, dans les meilleurs délais, les plans de votre salle (de préférence dans un format compatible Autocad) afin de vous proposer une adaptation à vos accroches, à votre matériel et au nombre de circuits disponibles.

En raison du peu de représentations effectuées à ce jour, la compagnie n'est pas en mesure de proposer un plan de feux type. Celui-ci sera ajouté à la fiche technique, une fois que le spectacle aura joué dans plusieurs lieux. Sachez que nous saurons nous adapter à vos accroches et à votre matériel, à l'exception des PARs leds RVB, qui sont indispensables et peuvent être remplacés par exemple par des asservis ou autre matériel RVB et relativement directionnel (douches couvrant l'intégralité du plateau et fonctionnant également comme ponctuels sur certains agrès).

Compte-tenu des contraintes liées aux accroches des agrès de cirque, l'emplacement des projecteurs s'adapte à l'implantation de la scénographie. Lors du prémontage, merci de garder un peu de « mou » sur le câblage lumière, afin de pouvoir au besoin rapidement décaler les projecteurs.

Régies lumière et son : impérativement en salle et côte à côte, au plus près du plateau en cas de jauge réduite. Personne d'autre que l'équipe technique n'est toléré en régie durant la représentation.

La conduite lumière est réalisée à partir de l'ordinateur de la compagnie (Whitecat + boîtier USB/DMX) sauf cas particulier : projecteurs à leds remplacés par des asservis nécessitant l'usage de votre console.

L'éclairage de la salle doit être graduable (de préférence depuis le jeu d'orgue).

En coulisses, prévoir un éclairage de circulation (cour, jardin et lointain) ainsi que des points lumière sur les 2 tables à accessoires.

Demande de matériel lumière : (sous réserve de modifications, en fonction de l'adaptation du plan de feux à votre salle)

36 circuits gradués 2 KW minimum (hors circuits d'éclairage de salle)

6 à 8 projecteurs leds RVB, idéalement OXO COLORZOOM180 LED COB RGBW 180W zoom 10° à 53°

3 découpes longues 2KW, type Robert Juliat 714SX

3 découpes longues 1KW, type Robert Juliat 614SX

2 découpes courtes 1KW, type Robert Juliat 613SX

1 iris pour découpe longue 2KW

5 PC 2KW

13 PC 1KW

1 PAR 64 long 1KW lampe CP61

8 PAR 64 long 1KW lampe CP62

5 pieds (hauteur de lentille entre 1,60m et 2,15m)

4 platines

Gélatines : uniquement diffuseurs type #119 et #132 fournies par le lieu d'accueil, merci.

Gaffer aluminium noir souhaité si les projecteurs sont à vue.

Matériel technique apporté par la compagnie:

1 ordinateur portable équipé du logiciel Whitecat

1 boîtier interface USB/DMX ENTTEC pro

1 interface USB/MIDI

EQUIPE EN TOURNEE

Nom	Fonction	Remarques
Driay Roxanne	Comédienne	Végétarienne
Peres Julian	Comédien, acrobate	Pas de légumes crus
Rafal Natalie	Comédienne, auteure	
Thouseau Michel	Musicien	
Rist Cécile	Metteure en scène	Présence sous réserve de disponibilité et de nécessité
Penel Olivier	Rigger	Végétarien
Steiner-Sarrieux Frédérique ou Cerisier Estelle	Régie lumière	

Nos besoins :

Stationnement de 6 véhicules au maximum, gratuitement, en sécurité, et ce pour toute la durée de notre accueil :

Olivier Penel (utilitaire 12m3), Natalie Rafal avec le décor, Michel Thouseau avec les instruments de musique, Cécile Rist, Roxanne Driay, Estelle Cerisier avec son matériel de régie.

2 loges spacieuses (équipée de serviettes, miroir, douche, WC, chauffage, etc.)
ou **4 loges individuelles**

Merci de mettre à notre disposition un fer à repasser ainsi que la table adéquate.

En cas de plus de 2 représentations successives, il faudra aussi une machine à laver et un sèche-linge (ou le budget pour le pressing).

Catering : la compagnie appréciera beaucoup de trouver du café, du thé, petits gâteaux, pâtes de fruits, noix de cajou non salées, chocolat, fruits frais (des bananes!), pain et fromage. Petites bouteilles d'eau tempérée (1 par personne, avec remplissage possible à une fontaine à eau, pour éviter la surconsommation de plastique).

NOS BESOINS EN PERSONNEL (à adapter au bon fonctionnement de votre salle)

- 1 régisseur son
- 1 régisseur plateau
- 1 régisseur lumière
- techniciens nécessaires selon votre salle pour le réglage rapide des éclairages.

Merci de noter que l'équipe tourne sans régisseur son. Une personne compétente et attentionnée, dédiée exclusivement à notre accueil, et présente sur l'intégralité de sa durée, est donc particulièrement demandée pour ce poste. Le régisseur son s'occupera de répondre aux besoins de Michel Thouseau (musicien), fera les branchements, balances et autres réglages nécessaires. Il sera également en charge, lors des répétitions et représentations, de veiller à l'équilibre des niveaux d'envoi.

PLANNING PREVISIONNEL (communiqué à titre indicatif, à adapter aux besoins de votre salle et aux horaires de la première représentation)

**Prémontage lumière, son, sol et draperies nécessaire,
afin de respecter le planning ci-dessous.**

Chaque service dure 4 heures. Les horaires sont à convenir. Le spectacle joue au début du 4^e service.

En cas de représentations successives, entre le début de la 1^{ère} représentation et le début de la suivante, compter 3h45 minimum s'il y a un repas entre les deux, ou 2h45 s'il n'y a pas de repas.

La compagnie doit pouvoir accéder au plateau et aux loges au moins 1h30 avant l'entrée public, de façon à réaliser les mises, échauffements et maquillages nécessaires.

Service	Tâches	Equipe de la compagnie	Equipe du lieu d'accueil	Remarques
1	- déchargement du véhicule (15 min) - assemblage des agrès et accroches (3h) - installation du musicien - installation lumière	Cécile ou Natalie Julian Michel Olivier Frédérique	- régisseur plateau - régisseur son - régisseur lumière - techniciens	Tâches devant être réalisées de façon simultanées. Les réglages lumière commencent dès que possible, même sans le noir
2	- finitions plateau - réglages lumière (3h) - balances son (une fois réglages lumière terminés)	Cécile ou Natalie Julian Michel Olivier Frédérique	- régisseur plateau - régisseur son - régisseur lumière - techniciens	NOIR SALLE Tâches devant être réalisées de façon simultanées.
3	- filage technique (3h) - mise et nettoyage du plateau (1h)	Équipe au complet	- régisseur son - régisseur lumière et plateau	
4	- représentation (1h10) - démontage (1h) - chargement des véhicules (15 min)	Équipe au complet	- régisseur son - régisseur lumière et plateau - techniciens pour le démontage	Prévoir quelqu'un pouvant décrocher les agrès au démontage!