

IL Y A UNE FILLE DANS MON ARBRE

de Natalie Rafal – Mise en scène Cécile Rist

DOSSIER PEDAGOGIQUE

ATELIER D'ÉCRITURE, DE JEU, REPÉTITIONS PUBLIQUES ET INTERACTIVES, INITIATION AU VIEW POINTS, A LA
METHODE FELDENKRAIS, A LA TECHNIQUE ALEXANDER...

ATELIERS CIRQUES – ATELIERS MUSIQUE & CREATION D'INSTRUMENTS



TEXTE LAUREAT ARTCENA, DU PRIX KAMARI

ET DU COMITE DE LECTURE JEUNE PUBLIC DES ECRIVAINS ASSOCIES DU THEATRE ET INFLUENSCENES

FINALISTE DU PRIX TERZIEFF DU LUCERNAIRE, DES JOURNEES DES AUTEURS DE LYON, DU JARDIN D'ARLEQUIN

ET DU PRIX PLATO

COMPAGNIE LES CHANTS DE LAMES

Contact : 06 12 46 44 96 - chantsdelames@gmail.com

Nous voulons parler de ce qui se passe à l'intérieur, de l'intime, de cet ailleurs en nous-mêmes.

Dans cette nouvelle pièce, Natalie Rafal retrouve et explore des thèmes traversant l'ensemble de son œuvre : le questionnement sur le sens (de la vie, des choses, de nos actions...) ; la quête identitaire, la quête de l'Autre.

RESUME DE LA PIECE

« **Syd ne connaît pas ses parents. Ils vivent quelque part, en Australie.** Comme d'habitude, il passe l'été dans l'arbre de son grand-père, au fond du jardin. **Syd a un plan : creuser un tunnel pour rejoindre ses parents.** Parce que l'Australie, c'est tout droit. Mais cette année, IL Y A UNE FILLE DANS SON ARBRE ! Lucille. Et elle a l'air décidé à rester. Son père est parti et il ne reste plus grand-chose de sa mère. Hormis son sourire. **Lucille et Syd vont se partager l'arbre** mais aussi **leurs manques, leur exil, leurs espoirs.** Deux quasi-orphelins, en manque de lien, d'amour, **en quête d'identité**, de sens, de cohérence. Comment se construire face au vide, à l'absence ? Deux solitudes peuvent-elles s'unir, se soutenir, créer un avenir ? Comment rêve et réalité s'entremêlent-ils pour réinventer l'histoire ? »

Le livre de la pièce, édité aux Editions Actes Sud/ Heyoka Jeunesse, peut servir de support aux différents ateliers proposés.

THEMATIQUES ABORDEES

- La blessure, la faille personnelle (L'absence d'un parent ou tuteur, le manque, les difficultés...)
- La naissance du lien (l'amitié, l'amour, le désir)
- La construction de soi.
- La question de l'avenir/ trouver sa place/ s'inscrire dans le monde.

Une thématique commune traverse les différentes pièces de Natalie Rafal : Questionnement sur le **SENS** (de la vie, des choses, de nos actions...) Quête identitaire, Quête de l'Autre. Elle développe une écriture de l'intime, du minuscule (soi-même) face au Grand Majuscule (la société). Au cœur du surmédiatisé et du surconnecté, elle choisit de revenir à l'intime pour redonner sens et puissance à soi-même, sa propre histoire, à la trace que l'on laisse (ou non) dans le monde.

L'autrice se passionne pour l'unicité et la multiplicité des chemins personnels, des processus de (r)évolution, de transformation, d'élargissement, de résilience. La façon dont nos errances, nos fragilités, nos blessures peuvent résonner en l'Autre et devenir source d'apprentissage et de dépassement pour tendre vers la question de la créativité, de la réalisation de soi.

La création du lien entre deux êtres est quelque chose de magique. Quelle que soit l'issue de ce lien dans l'avenir... le lien comme un fil d'Ariane qui va permettre de retrouver son chemin dans les méandres de la recherche de soi, du dépassement de soi. Un lien magique qui nous permet de ressortir du labyrinthe, qui nous aide à surmonter les épreuves et envisager l'avenir. Le lien qui crée l'espoir, qui nous emmène ailleurs. Vers un endroit où se réparer et créer de l'espoir pour soi-même et pour l'autre devient possible. Allumer sa petite lanterne intérieure, même si c'est juste pour un moment. Parce que si on l'a fait une fois on pourra le refaire...

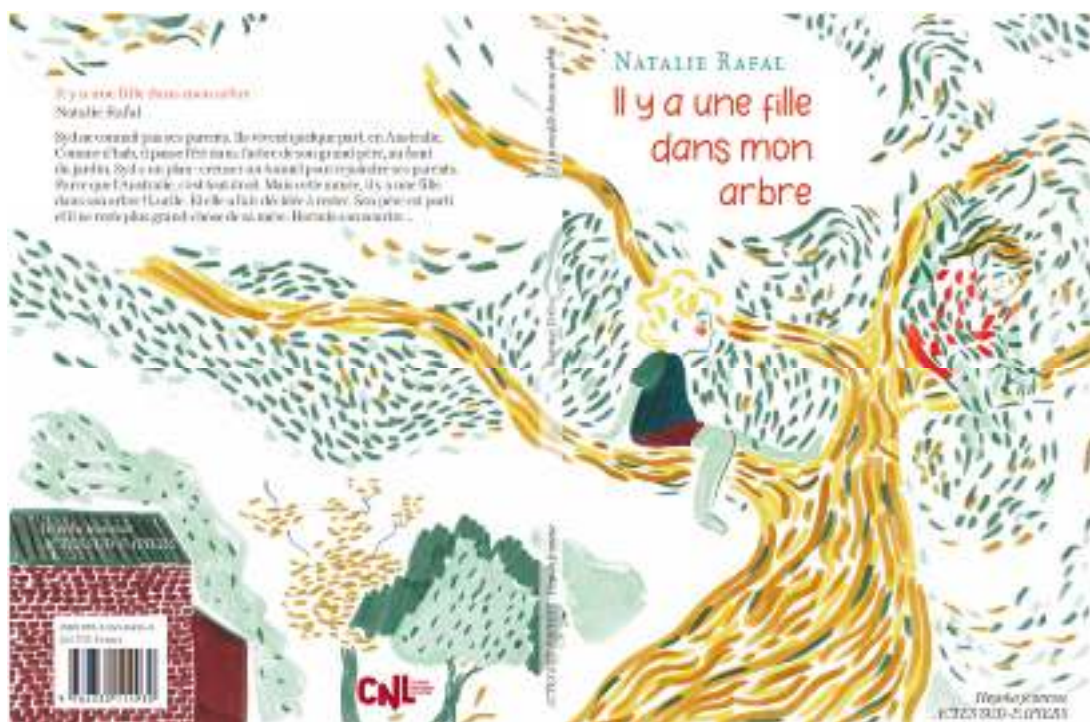
Nos interventions avec le public (primaires, collèges, familles...)

Nous déclinons les thèmes de la création en alternant des temps de réflexion/ parole/ débat sur les thèmes proposés puis les mettons en action, par le biais de l'écriture et/ ou du théâtre (improvisations, exercices...) en passant ainsi de l'écrit au plateau...

Aussi certains des ateliers détaillés ci-dessous peuvent-ils se mixer et s'étoffer à l'envi.

Nous avons donné plus de 300 heures d'ateliers cette année, notamment auprès des primaires (de CE2 à CM2) et des collégiens dans le cadre de résidence territoriale DRAC (aux Ulis - 91) ou de classe PAC. Les retours des enseignants et des élèves sont chaque fois très riches et très touchants.

- **Ateliers d'écriture/ jeu.** (Natalie Rafal)



1/ Autour des thématiques de la pièce.

La durée de ces ateliers peut varier. ½ journée par classe (ou plusieurs demies journées) est le temps idéal pour réaliser un travail en profondeur. Pour les collégiens, il est parfois difficile de trouver 3h d'affilée, aussi nous avons travaillé sur des créneaux de 2h.

Phase à la fois introspective et ludique, le jeune sera amené à (se) rêver en se questionnant sur ses aspirations, ses désirs.

L'atelier comporte plusieurs temps : présentation du projet, du texte, de ses thématiques, la rencontre avec l'auteur, lectures d'extraits, écriture, lecture/ mise en jeu des textes produits, discussions, réflexion... Réécriture...

Les thèmes d'écriture sont variés et le processus ainsi que les différentes approches littéraires le sont aussi. (monologues, dialogues, liste poétique, inventaire poétique...)



L'atelier d'écriture se déroule de façon vivante et ludique. Pas besoin d'un niveau particulier, la plupart de nos ateliers ont eu lieu en zone prioritaire... Tous nos élèves, même ceux qui avaient le plus de difficultés ont écrit...

2/ Atelier d'écriture orienté « matchs littéraires. »

Natalie participe aussi à des matchs d'impros littéraires qui peuvent mettre en jeu le public de manière interactive : un dossier peut également vous être communiqué au sujet de ces Matchs Littéraires.



3/ Atelier d'écriture itinérants.

Natalie organise aussi des ateliers d'écriture itinérants en rapport avec le lieu où ils se déroulent...

Atelier d'écriture itinérant avec des collégiens à Créteil

• Ateliers d'écriture et de pratique théâtrale/ jeu

En lien avec les thématiques du spectacle (Cécile Rist , Natalie Rafal)

Passer de la parole à l'écriture puis au plateau. Thèmes abordés : Les parents, le manque, l'absence, la rencontre, partir ailleurs, l'avenir, l'amitié, l'amour...



En lien avec le mode de création du spectacle (Cécile) :

Les processus de création, comment les acteurs travaillent-ils vraiment ? qu'est-ce qu'une répétition ?



- **En lien avec les view points (Natalie) :** en intérieur ou en extérieur



Les Viewpoints sont un training de l'acteur créé par Ann Bogart, metteuse en scène de théâtre et d'Opéra. Il s'agit de 9 points de vue sur l'ensemble de ce qui peut se passer sur un plateau. Ann Bogart les a nommés et classés ainsi et leur pratique est extrêmement ludique et créative pour amateurs et professionnels !

- Les relations des acteurs dans l'espace
- Le rythme
- L'écoute et la réponse kinesthésique
- L'architecture (de l'espace et de l'acteur en rapport à l'espace)
- La forme du corps
- Les gestes
- La durée (d'un geste, d'une situation, d'une relation...)
- La répétition (d'un geste, d'un rythme, d'une durée, d'un déplacement...)
- Les structures de déplacement dans l'espace

En lien avec la méthode Feldenkrais (Natalie) ou la Technique Alexander (Cécile) *:

ces ateliers sont orientés vers des explorations et pratiques plus corporelles. Natalie comme Cécile sont certifiées dans leurs pratiques respectives. 12 max

« Rien n'est définitif dans nos schémas de comportement si ce n'est la conviction qu'ils le sont »



Mal au dos ? Mal quelque part ? Mal partout ?
Stress ? Tension ? Fatigue ? Manque d'équilibre

Ou envie de mieux bouger, respirer, sentir,
imaginer, agir ? Ou encore mieux danser, mieux
jouer, mieux chanter ?

La Méthode Feldenkrais permet d'acquérir un meilleur usage de soi-même. D'élargir son potentiel, reconnaître et dépasser ses limites. D'affiner la conscience de son corps pour mieux l'utiliser : moins d'effort, plus d'efficacité, d'aisance, de plaisir.



Durée variable : Séances de 1h30 à 3h selon âge des participants (adultes ou scolaires) Possibilité d'une journée, d'un week end entier, de trois ou 5 jours entiers.

- **Atelier Cirque et initiation à l'acrobatie :** jonglage, portés acrobatiques, théâtre physique... (Julian)



Durée variable : Séances de 1h30 à 4h selon âge des participants (adultes ou scolaires) –

- **Répétitions spectacles ludiques et interactives avec Cécile Rist :**



Le public est amené à élaborer et proposer des consignes testées en direct par les artistes, avec un retour de la metteure en scène sur chaque expérience....

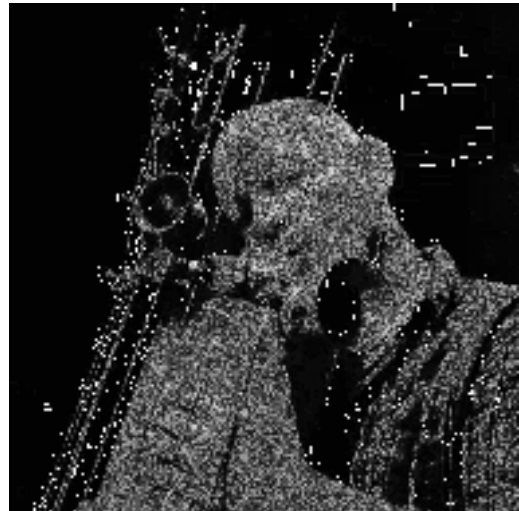
Cécile Rist a mené, en outre, une « école du spectateur » dans le cadre d'une résidence triennale de sa compagnie "BordCadre" à Avion (62).

Ce travail de développement et d'éducation des publics a été conduit en étroite collaboration avec les collèges et lycées de la ville, dans lesquelles toutes les actions citées plus haut ont été réalisées : ateliers de théâtre autour des spectacles créés lors de la résidence, approche de la méthodologie des acteurs au sein de ces mêmes créations, ateliers d'éducation à l'image, répétitions publiques interactives...



- **Atelier Musique/ Création & Conception d'Instruments animés par Michel Thouseau**

Michel Thouseau enseigne la contrebasse, la basse et La MAO au conservatoire de Torcy- Communauté d'agglomération Paris-Vallée de la Marne depuis 32 ans et y anime des ateliers découvertes des instruments qu'il conçoit, fabrique et fait fabriquer.



Exemples de créations spécifiques d'instruments en fonction des spectacles: l'Osmophone pour « L'Eubage » de Blaise Cendrars et le Griffophone - qui sera joué par une corneille- pour « Champs magnétiques » Création de L'Emoi Sonneur »

- **Tout reste à inventer/ Création d'Ateliers sur mesure**

Nous inventons nos formules en fonction du lieu, de la population et du temps imparti. Certains ateliers d'écriture peuvent être itinérants. Nous écrivons sur le lieu, ou après la visite, ou les deux...

Nos propositions peuvent se décliner auprès de nombreux publics. Nous sommes intervenus auprès de primaire, de collégiens, de lycéens, de classes spécifiques, d'établissements accueillants des personnes handicapées, d'hôpitaux, de prisons...

Nous voulons parler de ce qui se passe à l'intérieur, de l'intime (suite)...



Aujourd'hui nous sommes tellement abreuvés, submergés d'images, de faux récits ou de récits fictionnés de soi et des autres par l'intermédiaire des réseaux sociaux, entre autres, que nos pistes de réflexion, nos sens, notre perception sont souvent brouillés, surchargés voire saturés. Nous ne savons plus très bien qui nous sommes, ce que c'est que cet intime, s'il se trouve en nous ou ailleurs, ni où se trouve la frontière entre l'intime et le privé.

C'est particulièrement flagrant dans les ateliers d'écriture avec les ados. Les écrans font écran entre nous-mêmes et notre intimité.

Nous voulons cultiver cette expérience de l'intime. Sans intimité, pas d'accès à nos rêves, à nos désirs. Et sans accès à nos désirs, pas de force vitale ni d'espoir donc pas de possibilité de réaliser ses rêves.

Nous avons envie de dire ça. Que chacun d'entre nous, malgré nos blessures peut créer du lien, se reconnecter à lui-même, trouver sa force et réaliser ses rêves. Nous croyons à l'humour, la fantaisie, la légèreté pour aborder les sujets les plus graves.

**Nous croyons au ré-enchantement du monde par le biais de
l'imaginaire, du rire, du rêve, de la poésie.**

