

LE TITRE EST DANS LE COFFRE

FICHE TECHNIQUE

*Cette fiche technique (4 pages) fait partie intégrante du contrat.
Toute modification doit avoir été approuvée par le régisseur de la compagnie.*

PLATEAU

Ouverture 10,00m x Profondeur 10,00m x Hauteur 4.50m(minimum) sous perches Modulable en fonction des lieux

DRAPERIE

à l'italienne (Idéalement 4 plans à valider suivant la profondeur de la salle) Rideau de fond (Pas de manipulation – entrée par le centre)

ACCESSOIRES à fournir à l'arrivée de la compagnie

2 Pommes par représentation (Pink lady ou autre mais avec une étiquette **Indispensable** pour le jeu)
3 Chaises (coulisses) Balais (4 ou 5) et Poubelle (Jeu final de nettoyage des cœurs après le salut)

SON

1 lecteur CD avec Auto-pause (**Indispensable**)

Sonorisation façade adaptée à la capacité de la salle.

Prévoir 2 retours (type PS10) fond de scène à Jardin et à Cour idéalement accrochés sur perche mais possibilité posés au sol.

La diffusion retour doit pouvoir être dissociée facilement et rapidement de la façade. L'enceinte Jardin jouant seule sur trois effets et les retours seuls sur deux. (Remote sur une console numérique ou groupe de mute)

LUMIÈRES

4 découpes Type 613 dont 2 avec porte gobo – 3 découpes type 614 - 19 PC 1kW – 9 PAR 64

(6xCP95 + 2x CP62 + 1x CP60) – L'éclairage salle doit pouvoir être programmé dans les mémoires. Si votre salle a une commande externe au jeu, merci de prévoir des ACP1001 (ou autres) à patcher aux gradateurs.

27 circuits de gradateurs

Une console professionnelle de type MA lightcommander – Presto – Titan... la conduite se fait aux masters.

PLAN cf. feuille annexe

+ Prévoir les gélaines (ref Lee 180, 127, 119 et suivant hauteur #114 et #119) **Toute modification ne pourra se faire qu'en accord avec le régisseur.**

La compagnie fournit boule à facettes et moteur, rampes au sol (Circuit 19) et le par 16 (Circuit 22) Pour rappel, le circuit 17 - deux ou trois sources pour attaquer la Boule à Facettes **n'est pas sur le plan** – Découpes serrées, Pars F1 ou CP 60. à voir avec le régisseur à son arrivée. Prévoir les platines et les trois lignes au sol.

PLANNING MONTAGE/DÉMONTAGE

Les lumières devront être montées, patchées à l'arrivée de la compagnie.

Gélatinage au réglage.

La compagnie apporte aussi un système d'accroche d'un cadre (drisses et poulies) l'accroche se fait sur une perche plus ou moins au niveau de la quatrième rue de pendrillons.

Pour une représentation **le matin**, prévoir **l'arrivée et les réglages la veille à partir de 14h**. Pour une représentation **l'après midi**, prévoir l'arrivée de **2 personnes et du véhicule la veille**. (2 chambres + parking). Déchargement et réglages le matin de la représentation.

Pour une représentation **en soirée**, prévoir l'arrivée de la compagnie **vers 10h le matin** et une possibilité d'accès aux chambres en cours de journée pour une partie des comédiens. **Dans tous les cas, prévoir le logement de la compagnie le soir suivant la représentation.**

- Déchargement, installation décor et prises de marques **1h**

- Réglages lumière, **entre 2 et 3h** suivant accès aux perches et matériel utilisé

- Balance son + Filage ou filage technique (**env. 2 heures**)
- Démontage et chargement **1h**

EFFET COEURS

Nous utilisons des cœurs projetés (semblables à des lancers de cœurs pour mariages) Nettoyage rapide et efficace du plateau (en général le public s'y met avec nous) **Merci de nous prévenir s'il est impossible de faire monter du public sur le plateau.**

EFFET FUMÉE

Nous utilisons un artifice homologué de type fumée blanche rapide pour un effet au milieu du spectacle. Peu de fumée et dissipation rapide mais pensez à prévoir l'arrêt des éventuels détecteurs.

Si cet effet pose un souci dans votre salle merci de prendre contact avec le régisseur

LOGES

Merci de prévoir au minimum **deux** loges chauffées avec lumière, point d'eau, douche si possible et miroirs (**4 points de maquillage simultanés - INDISPENSABLE**)

La compagnie, sans être exigeante sur le catering est plus friande de produits locaux que de grandes marques sous blister.

Prévoir des bouteilles d'eau et en loges et sur le plateau (**4 par représentation pour le plateau**)

LOGEMENT, PARKING ET AUTRES

La compagnie se déplace avec un véhicule de type Berlingot. **Merci de prévoir une possibilité de garage fermé ou de parking surveillé si nous arrivons la veille**

Merci de prévoir 5 chambres en hôtel ou pension

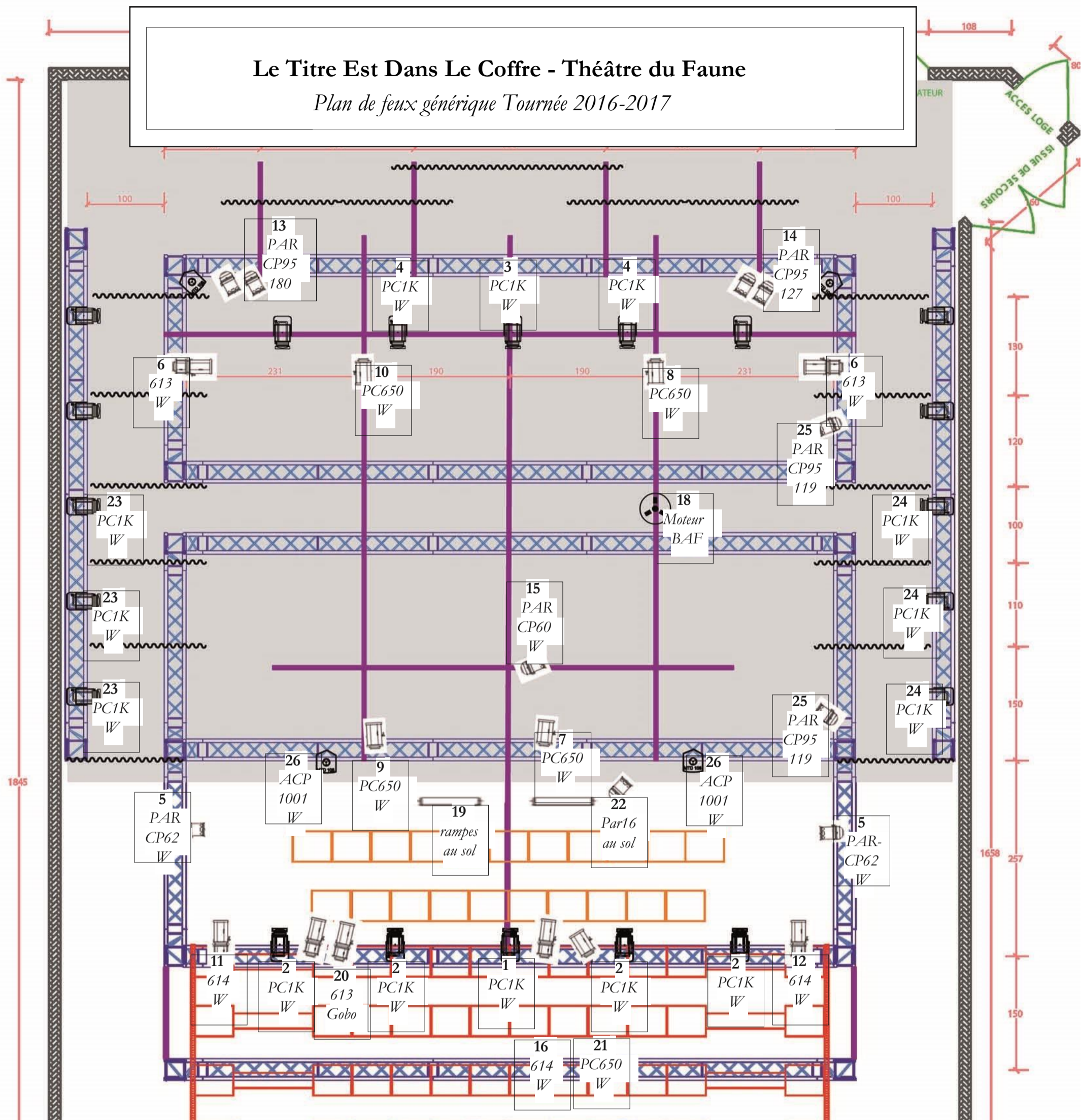
Merci de noter qu'un des comédiens est végétarien

CONTACTS

- **BENJAMIN LASCOMBE (Régisseur) 06 82 67 73 26 / benmail01@yahoo.fr**
- **THEATRE DU FAUNE : Fred Robbe +33 (0)6 15 78 02 99**

Le Titre Est Dans Le Coffre - Théâtre du Faune

Plan de feux générique Tournée 2016-2017



**Les marques et les puissances des projecteurs sont à titre indicatif
Une adaptation est toujours possible en accord avec le régisseur lumière de la compagnie.**

Manque sur le plan le circuit 17 - trois Pars F1 pour la boule à facettes (emplacement à définir sur place)