

J15
FORM NO. 769-09941D



English	3
(Original operating instructions)	
Français	13
(Notice d'instructions d'origine)	
Deutsch	24
(Originalbetriebsanleitung)	
Dansk	34
(Originale driftsvejledning)	
Norsk	44
(Originale driftsanvisningen)	
Español	54
(Instrucciones de funcionamiento originales)	

Innholdsfortegnelse

For din egen sikkerhet	44
Montering av maskinen	45
Forberedelse av maskinen	48
Betjeningsselementer	49
Betjening	50
Transportering	51
Vedlikehold/Rengjøring	51
Maskinen tas ut av bruk	52
Garanti	52
Informasjoner om motoren	52
Hjelp ved feil	52

Opplysninger på typeskiltet

Disse opplysningene er meget viktig for senere identifikasjon, for bestilling av reservedeler til maskinen og for kundeservice.

Før opp alle angivelsene på maskinens typeskilt her i det understående feltet.

<hr/> <hr/> <hr/>

For din egen sikkerhet

Riktig bruk av maskinen

Denne maskinen er beregnet for bruk

- for spalting av tre til fyring for privat bruk,
- henhold til de beskrivelsene og sikkerhetsanvisningene som er nevnt i denne driftsanvisningen.

Ethvert bruk som går ut over dette, blir sett på som ikke forskriftsmessig. Brukeren er ansvarlig for alle skader på tredje personer og deres eiendom. Skader som forårsakes av forandringer som brukeren selv foretar på maskinen, utelukker et ansvar fra produsentens side.

Generelle sikkerhetsveiledninger

Før første gangs bruk må du lese nøye igjennom driftsanvisningen for maskinen og du må følge denne. Informer andre brukere om den riktige bruken. Bruk maskinen kun når den er i en teknisk tilstand som er foreskrevet og levert av produsenten.

Oppbevar denne driftsanvisningen omhyggelig og ha den tilgjengelig ved hver bruk. Gi denne driftsanvisningen videre til en eventuell ny eier av maskinen.

Før arbeid med maskinen

Personer som bruker maskinen, må ikke være påvirket av rusmidler, som f.eks. alkohol, narkotika eller medikamenter.

Personer som er under 18 år må ikke betjene maskinen.

Det må tas hensyn til evt. bestemmelser på stedet som kan fastlegge minstealder for brukerne av maskinen.

Maskinen må kun betjenes av en person. Før arbeidet starter må du gjøre deg kjent med alle innretningene og betjeningsselementene, såsom deres funksjoner. Før hver bruk må du kontrollere alle betjeningsselementer, sikkerhetsinnretninger, beskyttelsesdeksler og passe på at disse fungerer problemfritt, såsom å sjekke alle skrueforbindelser at de er skikkelig skrudd fast. Alle skadete hhv. deler som ikke korrekt fungerer må skiftes ut før maskinen tas i bruk.

Drivstoff må kun lagres i beholdere som er beregnet for dette og aldri i nærheten av varmekilder (f.eks. ovn eller varmtvannsbeholdere).

Eksosrør, drivstofftank eller tanklokk som er skadet må skiftes ut.

Reservedeler må tilsvare kravene fra produsenten. Bruk derfor kun original reservedeler eller slike som er godkjent av produsenten.

Reparasjoner må kun foretas på et fagverksted.

Under arbeidet med maskinen

Ved arbeider med maskinen må du ha på deg tilsvarende arbeidsklær som lange benklær, sikkerhetssko, hørselsvern, arbeidshansker, klær som sitter trangt, vernebrille.

Maskinen må kun drives i en tilstand som er teknisk foreskrevet og levert av produsenten.

Maskinen må kun brukes på et jevnt, fast underlag og må sikres mot uforutsette bevegelser. Drivstoff må aldri fylles på når maskinen er i gang eller når motoren er varm. Fyll drivstoff kun ute i det fri. Unngå åpen ild, gnistdannelse og ikke røk i nærheten av maskinen.

Det må kun arbeides med maskinen ved dagslys eller dersom det er tilstrekkelig kunstig lys. Vær alltid sikker på at ingen personer, særlig barn og dyr, oppholder seg innenfor arbeidsområdet (minste avstand 15 meter). Når det legges inn et stykke tre, må dette alltid holdes fast på siden, aldri ved endene, treet må aldri støttes med foten eller benet for å stabilisere det. Det kan ellers være fare for kvestelser eller amputasjon av fingre, tær, hender eller føtter.

Alle betjeningsselementene må kun betjenes med hendene. Forsøk aldri å spalte mer enn ett stykke tre samtidig, dersom ikke spaltehodet er helt tilbaketrukket og det av den grunn er nødvendig med et annet stykke tre for å avslutte spaltingen. Dersom det er nødvendig med hjelp til forsyningen med trestykker, må denne oppholde seg minst 5 meter fra maskinen når denne settes i gang.

Trestykkene må ha rette snitt, dersom dette ikke er tilfellet, må den enden som har det mest skjeve snittet og det lengste avsnittet på stykket legges mot spaltesøylen og spaltekilen, og den enden med det rette snittet må legges mot anslagsplaten.

Fingrene må under spaltingen holdes borte fra rifter i treet, disse kan plutselig lukke seg og klemme eller kveste fingrene.

Arbeidsområdet må alltid holdes rent. Spaltet tre må straks fjernes fra området til maskinen, slik at ingen snubler i dem.

Maskinen må aldri beveges når motoren går. Ved trekking/skyving av maskinen må du gå fram meget forsiktig.

Du må aldri sette deg eller legge deg på maskinen.

Det må aldri transporteres personer eller last oppå maskinen.

Hydrauliske trespalter bygger opp høyt væsketrykk under driften.

Dersom hydraulisk væske trenger ut, kan denne skade huden og den kan forårsake blodforgiftning og dødsfare.

Følgende anvisninger må alltid overholdes:

- Forsøk aldri å finne utette steder med hånden.
- Ikke bruk maskinen dersom slangene, slangeforbindelsene eller rørdledningene er slitte, knekket, sprukne eller skadet på annen måte.
- Motoren må stoppes og hydraulikstrykket må bygges ned før slangeforbindelser, slanger, rørdledninger eller andre systemkomponenter blir skiftet ut eller innstilt.
- Trykkinnstillingen på pumpen eller ventilen må aldri forandres på.

Lekk kan oppdages idet man fører et stykke kartong eller tre over det antatte området og ser om det oppstår en misfarging av kartongen eller treet. Under dette arbeidet må du beskytte deg med vernebrille og -hansker. Dersom noen skulle komme til skade på grunn av væske som trer ut, må lege straks oppsøkes. Det kan oppstå alvorlige betennelser eller reaksjoner dersom ikke det blir innledes medisinsk behandling øyeblikkelig.

Arbeidsområdet og området rundt maskinen må alltid holdes fri for gjenstander for å garantere at man står og arbeider sikkert og godt. Det må passes på at alle lovfestede forskrifter blir overholdt.

Før alle arbeider med maskinen

Beskytte deg mot skader. Før alle arbeider med denne maskinen må:

- motoren slås av,
- det ventes til alle bevegelige deler er fullstendig stoppet opp; motoren må være avkjølt,
- tennpluggkontakten på motoren må trekkes av, slik at motoren ikke kan startes ved en feiltakelse,
- hydraulikken må gjøres trykkfri før slanger, slangeforbindelser, rørledninger og andre komponenter blir reparert, innstilt hhv. kontrollert.

Etter arbeidet med maskinen

Forlat først maskinen etter at motoren er slått av og tennplugg-kontakten er trukket ut. La motoren avkjøle før du setter maskinen bort eller setter den på lager.

Sikkerhetsinnretninger

Sikkerhetsinnretninger som f.eks. betjenings-elementer og verneinnretninger eller vernehetter er ment for å beskytte deg og må derfor alltid være funksjonsdyktige.

Du må aldri foreta forandringer på sikkerhetsinnretningene eller omgå funksjonen til disse.

Symbolene på maskinen

Det finnes forskjellige symboler på maskinen som er klistret på den. I det følgende blir disse symbolene forklart:

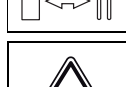


Obs!

Før ibruktaking må bruksanvisningen leses.



Tredje personer må holdes borte fra fareområdet!



Hender eller andre deler av kroppen må holdes borte fra utette Hydraulikk- ledninger.



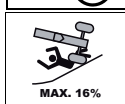
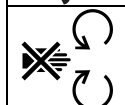
Ha på deg øye- og hørselsvern.



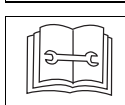
Ha på deg arbeidshansker.



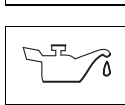
Hender og føtter må aldri komme mellom spaltekilen og treet eller i nærheten av bevegelige deler.



Arbeider i bratte bakker kan være farlig.



Før alle arbeider med maskinen: Ta hensyn til anvisningene i betjeningsveiledningen.



Kontroller regelmessig oljenivået i tanken for hydraulikkoljen!



Du må alltid holde disse symbolene på maskinen i en lesbar tilstand.

Symbolene i denne anvisningen

I denne anvisningen blir det brukt følgende symboler:



Obs fare

Du blir gjort oppmerksom på farer som henger sammen med de beskrevne arbeidene og hvor det er fare for personer og ting.

Grafiske framstillinger

De grafiske framstillingene kan avvike noe i detalj fra den maskinen som du har.

Montering av maskinen



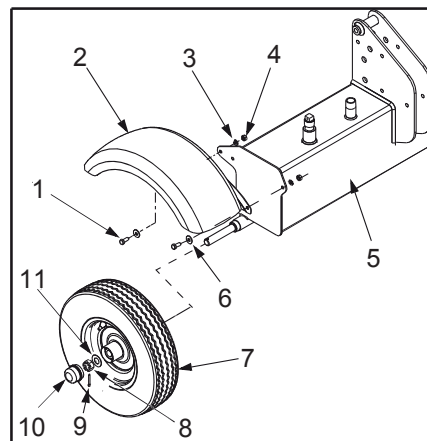
Obs!

Under utpakkingen av denne maskinen må du gå fram ytterst forsiktig. Noen av komponentene er meget tunge og det trengs flere personer eller løfteverktøy til dette.

Hjulmontasje

Bilde 1

Tankkomponentene må bukes opp ca. 20–30 cm høyt. Fjern transportkappene av kunststoff fra utsidene av hjulet. Ta av stiften, sekskant-kronemutteren og underlagsskiven fra hver aksling.



Bilde 1

- 1 Skruer
- 2 Skjerm (opsjon)
- 3 Fjærring
- 4 Sekskantmutter
- 5 Hydraulikk-tank
- 6 Underlagsskive
- 7 Hjul
- 8 Kronemutter
- 9 Stift
- 10 Deksel
- 11 Underlagsskive

Henvising: Det anbefales å polere akslingene med smergellerret før de settes på hjulene.

- Sett hjulene på akslingsendene med hjulventilen på utsiden.
 - Skyv en underlagsskive på og sikre fast med en kronemutter.
 - Skru kronemutteren på inntil den sitter fast, skru så ca. $\frac{1}{3}$ omdreining tilbake hhv. til en av kjervene på mutteren står overfor hullet i akslingen.
 - Før en stift på begge hjulene igjennom kjerven i mutteren og i hullet på akslingen og bøy endene i motsatt retning for å sikre dem.
- Henvising:** Hjulene må kunne dreies fritt og må ikke ha spill på siden.
- Sett dekslene på navene og slå dem fast med en gummihammer.



Obs fare

Der Det maksimale trykket i dekkene er 2 bar. Trykket i dekkene bør alltid være jevnt for begge dekk.

Montering av skjerm (opsjon)

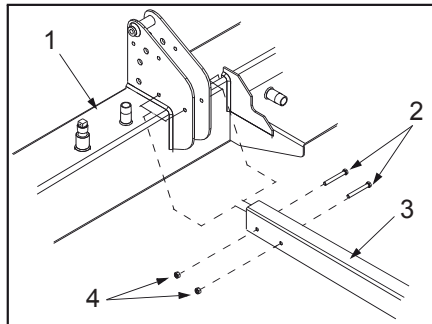
Bilde 1

- Mutrer, fjærringer, underlagsskiver og sekskantskruer må fjernes fra skjermen.
- Fest skjermen med skruer, underlagsskiver, fjærringer og mutrene fra skritt 1 til hydraulikk-tank.

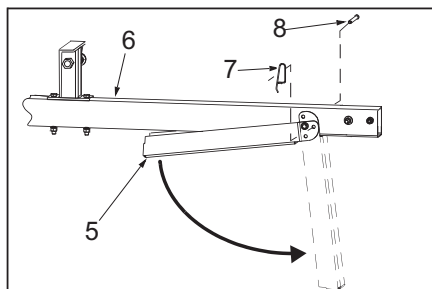
Montering av trekkstang

Bilde 2a und 2b

- Fjern skruene (2) og mutrene (4) på framsiden av hydraulikk tanken.
- Sett trekkstangen (3) i posisjonen og fest fast med skruene og mutrene fra skritt 1.
- Senk hydraulikk tanken (1) og sett den på de monterte hjulene.
- Klaff ut støtten:
 - Fjern fjærkontakten (7) og boltene (8).
 - Klaff ut (5) og fest den med bolter og fjærkontakt til trekkstangen.



Bilde 2a



Bilde 2b

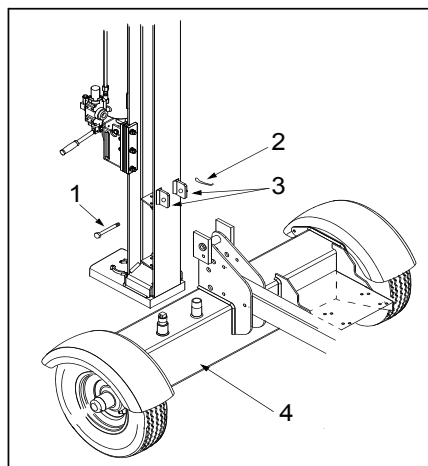
Montering av spaltesøylen

Bilde 3

Sett opp enheten av spaltekilen, spaltesøylen og sylindren.

Henvisning: Det kan være behov for to personer her.

- Fjern bolten (1) og stiften (2) fra holderne og sett hydraulikk tanken (4) i posisjon mot søylen.
- Boltene som nettopp ble fjernet settes inn gjennom holderen på spaltesøylen og holderen på enheten på hydraulikk tanken. Den sikres fast med stift (enden sprikes i motsatt retning).

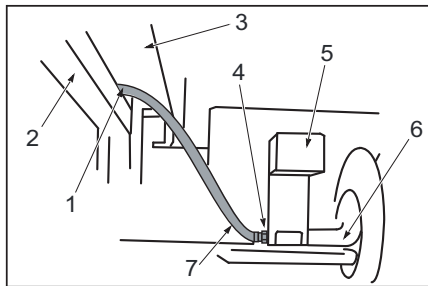


Bilde 3

Montering av høytrykkslangene

Bilde 4

- Fjern beskyttelseslokket fra koplingsstykket på siden av pumpen (evt. renner det litt olje ut av pumpen).



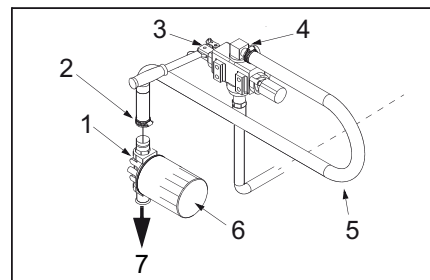
Bilde 4

- 1 Posisjonen av høytrykkslangen mellom trekkstangen og søylen
 - 2 Trekkstang
 - 3 Spaltesøylen
 - 4 Tilkoplingsstykke for slange
 - 5 Pumpe
 - 6 Innsugingsslange
 - 7 Høytrykkslange
- Høytrykkslangen er tilkopledd til styreventilen. Før slangen inn mellom søylen og trekkstangen og kople den til koplingsstykket på pumpen.

Montering av returslangen

Bilde 5

- Løsne slangeklemmen (2) på den fri enden av returslangen og fjern beskyttelsesinnsettsen fra enden på slangen.
- Fjern beskyttelseslokket fra tilkoplingsstykket oppe ved filterhodet. Enden på slangen settes på tilkoplingsstykket (oppe ved filterhodet) og sikre slangeklemme (skru godt fast).



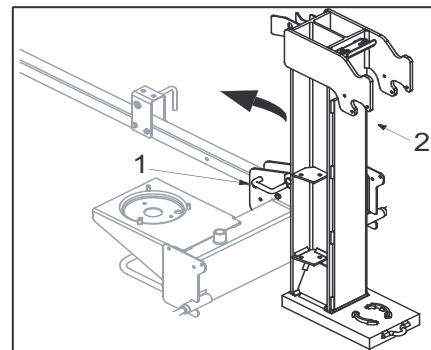
Bilde 5

- 1 Filterhode
- 2 Slangeklemme
- 3 Styreventil
- 4 tilkopledd til sylindren
- 5 Returslange
- 6 Filter
- 7 til hydraulikk tanken

Monteringsarbeider ved spaltesøylen

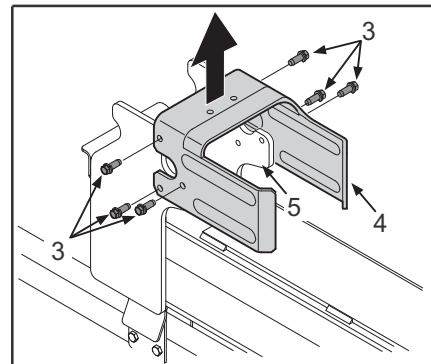
Bilde 6–9

- Vertikal søylelås (1) trekkes ut, dreies bakover og søylen vipres i vannrett stilling inntil den smekker i (Bilde 6).



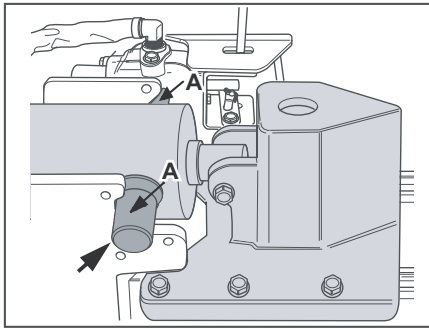
Bilde 6

- Avstrykeren (4) skilles fra bærebukken (5) som er sveiset på søylen – ved å fjerne de seks skruene (3) (bilde 7).



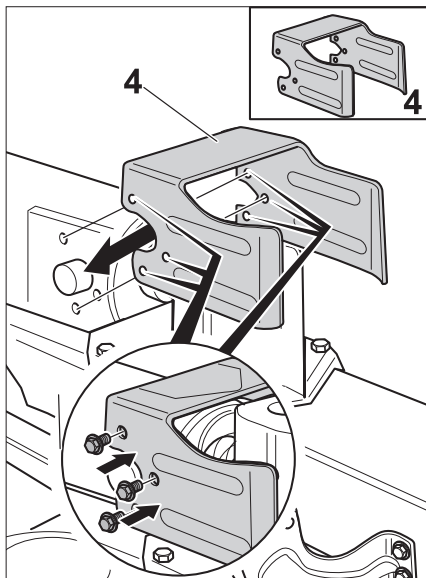
Bilde 7

- Sylindren løftes oppover mot enden av spaltesøylen og skyves inn i den påsveisete bærebukken (Boltene A må sitte ned i utsparingen) (bilde 8).



Bilde 8

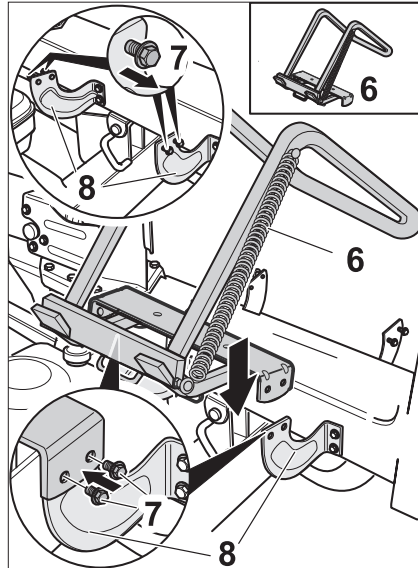
- Monter avstrykeren (4) igjen over kilekomponentene og skru fast med de små delene som ble fjernet tidligere (se bilde 7) på den påsveisete bærebukken. Se bilde 9a.



Bilde 9a

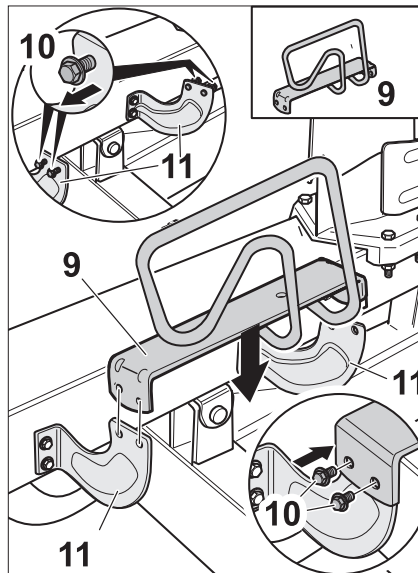
Henvisning: Når skruene er skrudd fast, kan det være en liten spalte mellom avstrykeren og den påsveisete bærebukken. Dette er normalt.

- Monter treholderen (6) med de 4 skruene som ble fjernet tidligere (7) til de to holderne (8). Se bilde 9b.



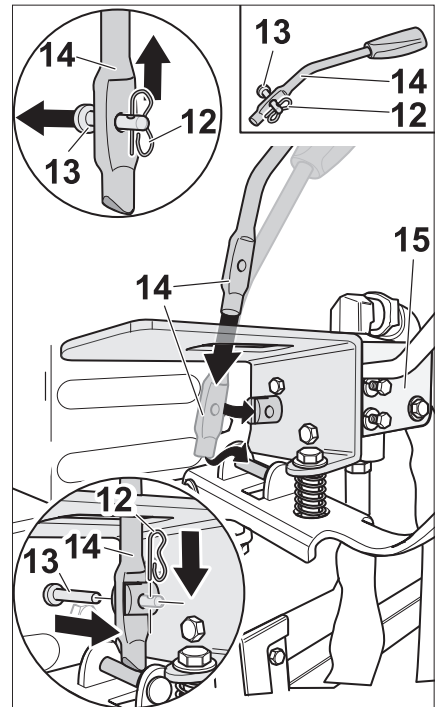
Bilde 9b

- Monter trestøtten (9) med de 4 skruene som først ble fjernet (10) til de to holderne (11). Se bilde 9c.



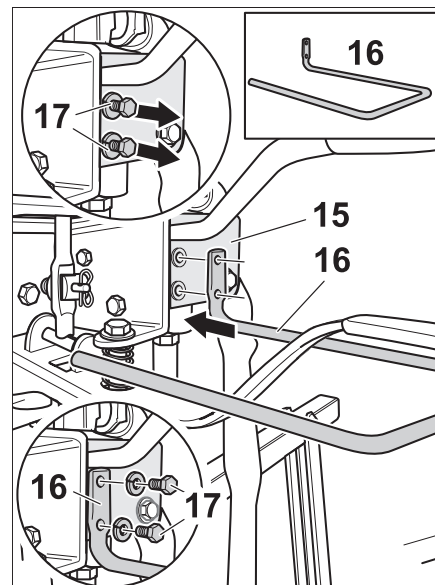
Bilde 9c

- Splinten (12) og bolten (13) på styrearmen (14) fjernes og styrearmen monteres på hydraulisk styreblokken (15) med splinten og bolten som først ble fjernet. Se bilde 9d.



Bilde 9d

- Monter vernebøylen (16) med de 2 skruene med fjærringer (17) som først er blitt fjernet til hydraulisk styreblokken (15), se bilde 9e.



Bilde 9e

Forberedelse av maskinen

Motoren

Påfylling av drivstoff og kontroll/ påfylling av olje

Fyll motoren med bensin og olje som angitt i vedlagte motorhåndbok.

Henvisning: Oljenivået må ligge mellom "Full/Max."- og "Add/Min."-markeringen.

Den bensintanken må aldri fylles på slik at den renner over, men høyden til 2 cm under underkanten av påfyllingsstussen.

Lukk drivstofftanken skikkelig.

Fare for kvelning på grunn av kullmonoksid.

La forbrenningsmotoren kun gå ute i det fri.

Fare for eksplosjons og brann.

Damp fra drivstoff/bensin er eksplosiv og drivstoff er også meget lett antennelig. Før motorstart fyller du på drivstoff. Hold drivstofftanken lukket når motoren går eller når motoren er varm. Det må kun fylles på drivstoff når motoren er slått av og er avkjølt. Unngå åpen ild, gnistdannelse og ikke røk. Fyll maskinen kun ute i det fri. Ikke start motoren dersom drivstoff er rent over. Fjern maskinen fra området hvor drivstoffet er rent ut og vent til dampen fra drivstoffet er fordampet. For å unngå fare for brann, må følgende deler holdes frie for løv, små kvister eller olje som renner ut: Motor, eksosen, drivstoff-tanken.

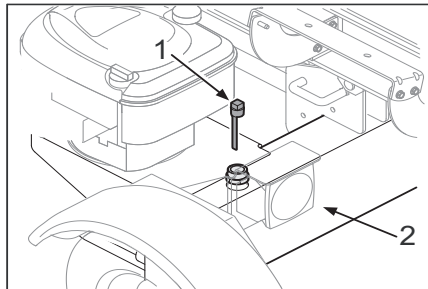
Maskinen

Smøring av spaltesøylen

Området ved spaltesøylen (hvor spaltekilen føres fram og tilbake) må smøres inn med motorolje, ikke bruk smørefett.

Påfylling av hydraulikk tanken

Bilde 10



Bilde 10

Tanken har en kapasitet på 13,2 l.

Henvisning: For påfylling av hele det hydrauliske systemet, er det nødvendig med ca. 17,8 l hydraulikk olje.

- Den utluftede målestaven for olje (1) dreies ut av åpningen på påfyllingsstussen på hydraulikk tanken (2).
- Fyll hydraulikk tanken med Dexron III- automatisk drivolje eller fyll på 10W AW-hydraulikkolje.
- Ikke fyll for mye olje på.
- Kontroller fylleenivået med målestaven. Oljenivået må ligge mellom markeringene "Full/Max." og "Add/Min.".
- Sett den utluftede målestaven inn igjen og skru den fast inntil oppsiden på gjengen er i plan med oversiden på stussen. Trekk tennpluggkontakten av motoren.

- Trekk trekkstarteren på motoren langsomt ca. 10 ganger, ut for å fylle opp hydraulikkpumpen.
- Sett tennpluggkontakten på motoren på igjen og start motoren slik som angitt i kapitlet "Drift".

⚠ **Obs!**

Les først kap. Betjeningsanvisning for maskinen og motoren.

- Kjør spaltekilen tilbake til anslag med betjeningspakene.
- Deretter kjøres spaltekilen helt fram.
- Hydraulikk tanken fylles så i henhold til angivelse på målestaven.

⚠ **Obs!**

Dersom ikke hydraulikk tanken blir fylt, slettes garantien for maskinen.

- Kjør spaltekilen 12x fullstendig fram og tilbake, for å luften ut hydraulikk-systemet.
- Fyll hydraulikk tanken på til markeringen på målestaven.

⚠ **Obs!**

En del av den opprinnelige hydraulikk væsken er blitt tatt opp i sylindere og i slangene. Det må passes på at tanken alltid blir fylt opp igjen for å unngå skade på hydraulikkpumpen.

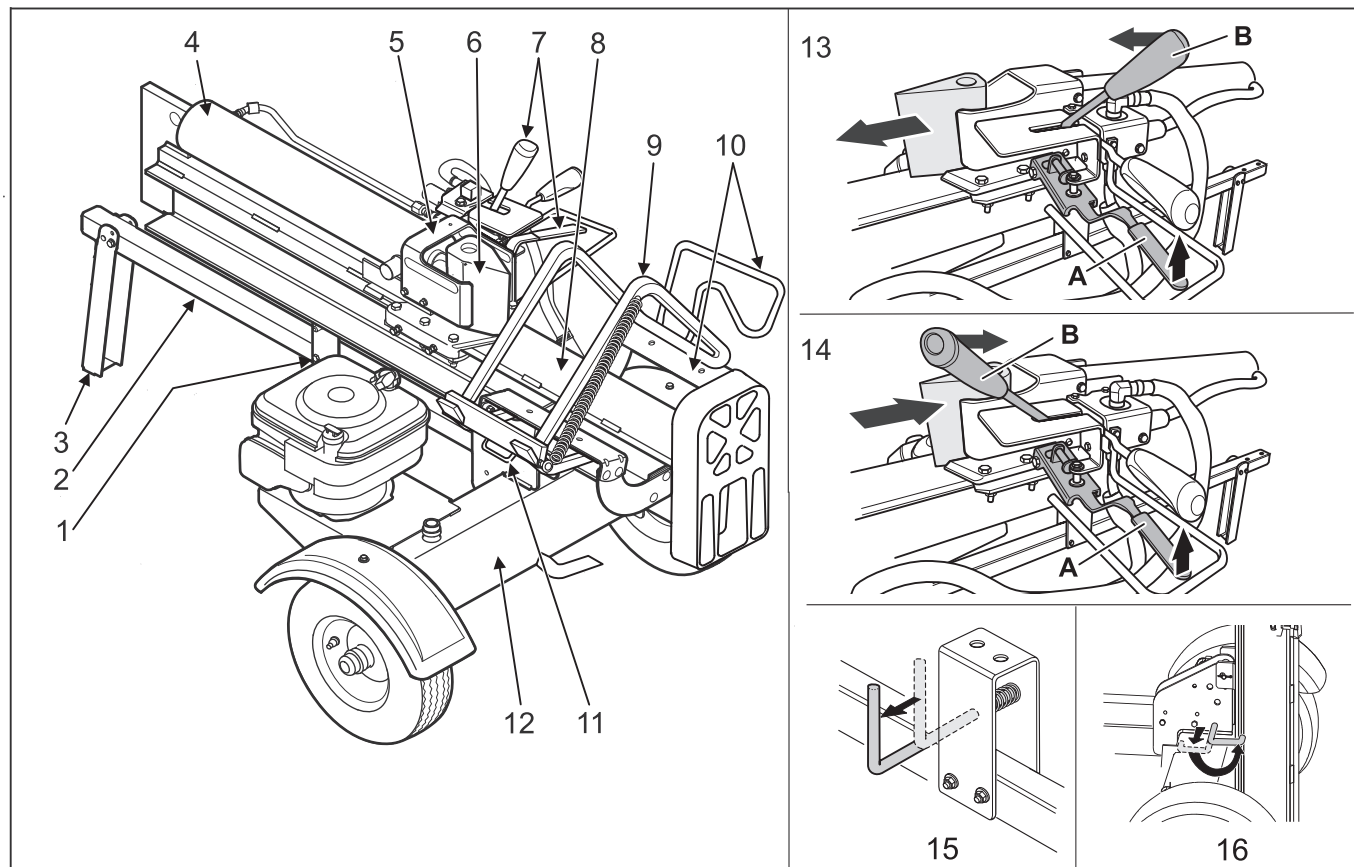
Henvisning: Det kan være at det kommer litt væske ut av lufteskruen når systemet blir oppvarmet og væsken blir utvidet.

Betjeningselementer

Bilde 11



Obs!
Sammenligne framstillingen på bildet 11 med de betjeningselementene som finnes på din maskin og gjør deg fortrolig med funksjonene før du begynner med arbeidet. I nødstilfeller må du vite hvordan maskinen hurtig kan slås av.



Bilde 11

- 1 Horisontal søylelås
- 2 Trekkstang
- 3 Støttebukk
- 4 Sylinder
- 5 Avstryker
- 6 Spaltekil
- 7 Betjeningspakk
- 8 Spaltesøyle
- 9 Treholder
- 10 Trestøtte
- 11 Vertikal søylelås
- 12 Hydraulikkttank
- 13 Stilling fram = Spaltekilen går fram for å spalte treet.
Henvisning: Begge spakene (A og B) må trykkes samtidig.
- 14 Stilling tilbake = Spaltekilen går tilbake. **Henvisning:** Begge spakene (A og B) må trykkes samtidig.
- 15 Horisontal søylelås
- 16 Vertikal søylelås

Betjeningspakk (2-håndbetjening)

Betjeningspaken (7 hhv. A/B) har tre posisjoner.

Stilling fram (13): Betjeningspaken (B) settes helt til høyre. Betjeningspaken (A) trekkes oppover og holdes, og betjeningspaken (B) trykkes mot venstre, for å få spaltekilen inn i trestykket.

Henvisning: Begge betjeningspakkene må trykkes samtidig, dersom en av spakene slippes, blir spaltekilen stående.

Stilling nøytral: Slipp en eller begge betjeningspakkene for å stoppe bevegelsen til spaltekilen.

Stilling tilbake (14): Sett betjeningspaken (B) helt til venstre. Trekk betjeningspaken (A) oppover og hold den og betjeningspaken (B) trykkes mot høyre, for å kjøre spaltekilen tilbake.

Henvisning: Begge betjeningspakkene må trykkes samtidig, så snart en spak blir sluppet, blir spaltekilen stående stille.

Søylelås

Disse to låsene blir, slik navnet sier, brukt for å låse fast spaltesøylen enten horisontalt eller vertikalt. Den vertikale søylelåsen befinner seg ved siden av oljefilteret, den horisontale søylelåsen befinner seg på bæreflaten til søylebæreren.

Motorens betjeningselementer

Posisjonene og funksjonene til betjeningselementene for motoren finnes i den vedlagte motorhåndboken.

Betjening

Ta også hensyn til henvisningene i motorhåndboken!



Fare

Fare for skade.

Personer, barn og/eller dyr må aldri oppholde seg i nærheten av maskinen under arbeidet. De kan bli skadet av gjenstander og lignende som blir slengt ut. Barn må aldri få lov å betjene maskinen. Maskinen må alltid sikres mot at den kan rulle bort.

Ved arbeider i bakker kan maskinen vippe og du kan skade deg. Vær derfor særlig forsiktig. Arbeid aldri i bakker med en skråning på mer enn 16%.

Ved skader på maskinen: Stopp motoren straks og oppsøk et fagverksted. Under arbeidet må du alltid bruke arbeidshansker av lær, sikkerhetssko, hørselsvern, vernebrille og trange klær. Trestykkene må alltid spaltes langs årene i treet. Forsøk aldri å trekke tre av spaltekilen som kun er delvis spaltet med hendene.

Fare for kvelning på grunn av kullmonoksid.

Forbrenningsmotoren må kun gå ute i det fri.

Eksplosjons- og brannfare..

Drivstoff-/bensindamp er eksplosiv og drivstoff er meget lett antennelig. Før motorstart fylles det drivstoff. Hold drivstofftanken lukket når motoren går eller når den ennå er varm. Drivstoff må kun fylles på når motoren er slått av og er avkjølt. Unngå åpen ild, gnistdannelse og ikke røk. Fyll drivstoff på maskinen kun ute i det fri. Ikke start motoren dersom det er rent ut drivstoff. Fjern maskinen fra området som er smusset til av drivstoff og vent til drivstoffdampen er borte. For å unngå fare for brann, må du holde følgende deler fri for løv, små kvister og olje som er rent ut: Motor, eksos, drivstofftank.



Fare for skade på grunn av defekt maskin.

Bruk maskinen kun når den er i lytefri tilstand. Før hver bruk må du gjennomføre en synsprøve. Kontroller i særdeleshet sikkerhetsinnretningene, deksler, holdere, betjeningslementer, hydraulikkslanger og skrueforbindelser at disse sitter godt fast. Maskinen må ikke brukes dersom hydraulikkoljen er kaldere enn -6°C eller varmere enn $+65^{\circ}\text{C}$.

La alle skadete deler skiftes ut hhv. repareres av et fagverksted før maskinen tas i bruk.

Driftstider

Ta hensyn til de nasjonale/kommunale forskriftene når det gjelder arbeidstider (om nødvendig kan du spørre myndighetene på stedet der du bor).

Før hver bruk

Kontroller:

- Alle verneinnretninger.
- Nivået på motoroljen (se motorhåndboken).
- Nivået på hydraulikkoljen.
- Slangeklemmene på hydraulikkledningene at de sitter godt fast.
- Nivået i tanken (bensin).
- Trykket i dekkene (se avsnittet "vedlikehold" eller tykkelsen på dekkene).
- Luftfilterområdet for smuss.
- Smøring av spaltesøylen – området rundt spaltesøylen (hvor spaltekilen kjører fram og tilbake) smør inn med motorolje, ikke bruk smørefett. Pass på også å smøre inn anslaget framme og bak.

Innstillinger før bruken



Obs!

Gjennomfør ingen innstillingsarbeider når motoren er i gang.

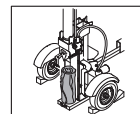
- Trekk av tennpluggkontakten.
- Sett maskinen ned på en fast, jevn og tørr undergrunn.
- Begge hjulene framme og bak må sikres med kiler slik at de ikke kan rulle bort.
- Spaltesøylen innstilles enten vertikalt eller horisontalt og låses fast.



Obs!

Pass alltid på at spaltesøylen er korrekt fastlåst.

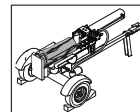
Vertikal innstilling



For å kunne frigi spaltesøylen, må låsebolten på den horisontale søylelåsen trekkes ut, søylen vippes

i vertikal stilling og låses fast med låsebolten til den vertikale søylelåsen, deretter sikres den (se bilde 11).

Horisontal innstilling

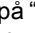



Låsebolten på den vertikale søylelåsen trekkes ut og dreies nedover.


Spaltesøylen vippes i horisontal stilling. Den smekker inn automatisk når den ligger og blir låst.

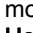
Starting av motoren

Henvisning: Noen modeller har ingen gasspak, turtallet blir automatisk innstilt. Motoren går alltid med optimalt turtall.


- Sett på tennpluggkontakten.
- Åpne bensinkranen (alt etter utførelse).
- Stoppbryteren på motoren (alt etter utførelse) settes på "ON".
- Chokespaken settes på "Choke / 
- Gasspaken (dersom denne finnes) settes på hurtig / 
- Trekk langsom i trekkstarteren, inntil du føler motstand, deretter trekker du hurtig og kraftig helt ut. Ikke la starteren smekke tilbake, men la den føres tilbake langsomt.

Innstillinger etter motorstart

- Sett choken langsomt tilbake på "RUN/OFF" inntil motoren går rolig.
- Gasspaken (dersom denne finnes) skyves mellom posisjonen "hurtig / 

og "langsomt / 

for at motoren skal gå varm.

Henvisning: For å arbeide settes gasspaken (dersom denne finnes) på "hurtig / 

Stopping av motoren

- Gasspaken (dersom denne finnes) settes på posisjon "STOP / 0" eller motordriftsbryteren (alt etter utførelse) settes på "OFF".
- Lukk bensinkranen.
- Før maskinen forlates må tennpluggkontakten trekkes av.

Spalting av tre med maskinen



Obs!

Ta hensyn til alle sikkerhets-henvisningene for drift av maskinen. Maskinen må alltid sikres mot at den kan rulle bort.

Følgende mål på trestykkene som skal spaltes må ikke over- hhv. underskrides:

Maksimal lengde:	700 mm
Minimal lengde:	150 mm
Maksimal diameter:	500 mm
Minimal diameter:	100 mm

Trestykkene må alltid spaltes langs årene i treet. Tre som er ikke fullstendig spaltet må aldri trekkes av spaltekilen med hendene – fingrene kan bli klemt fast i trespalte.

- Motoren startes som angitt.
- Ved kaldt vær må kilen gå
- 6–8 ganger fram og tilbake før arbeidet starter, for at hydraulikkvæsken skal få gå seg litt varm.
- Åpning av treholderen (9, bilde 11).
- Sett et trestykke på anslagsplaten (vertikalt) hhv. sett den ved anslagsplaten (horisontalt).

- Lukk treholderen (9, bilde 11). For å stabilisere trestykket, må det kun tas i fra siden. **Hold aldri med hånden** i enden mellom trestykket og spaltekilen.
- Stabiliseringen av trestykket og betjeningen av betjeningsspaken bør alltid kun utføres av en person, slik at denne til enhver tid har kontrollen over treet og spaltekilen.

Henvising: Trestykket bør ha rette snittsteder. Ved tre som ikke er skåret rett over, må den enden som er minst rett og det lengste avsnittet på stykket legges mot spaltesøylen og mot spaltekilen og den rette enden legges mot anslagsplaten.

Dersom maskinen blir brukt i vertikal stilling, bør trestykket stabiliseres før betjeningsspaken blir betjent. For vertikal spalting gås det fram på følgende måte:

- Åpning av treholderen (9, bilde 11).
- Sett trestykket på anslagsplaten og drei det slik at det ligger fast ved spaltesøylen.

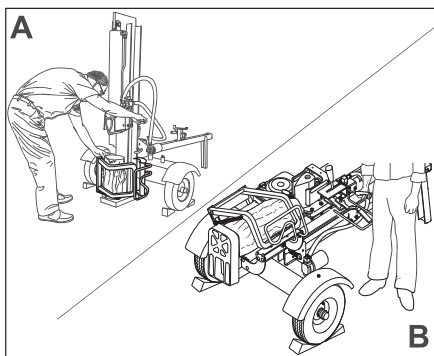
Henvising: Ved spalting av meget tykke eller ujevne stykker, må treet stabiliseres med trekiler eller spaltet tre mellom stykket og anslagsplaten.

- Lukk treholderen (9, bilde 11).

⚠ **Obs!**

Ved vertikal spaltdrift må du alltid stå foran apparatet under betjeningen.

Ved horisontal spaltdrift må du alltid stå bak hydraulikkanken under betjeningen.



Bilde 12

- Betjeningsspaken (B) settes helt til høyre. Betjeningsspaken (A) trekkes oppover og holdes og betjeningsspaken (B) trykkes mot venstre = stilling fram (bilde 11).

Henvising: For å stoppe kilebevegelsen, slippes den ene eller begge betjeningsspakene.

For å kjøre tilbake spaltekilen, må først betjeningsspaken (B) settes helt mot venstre. Betjeningsspaken (A) trekkes oppover og holdes og betjeningsspaken (B) trykkes mot høyre = stilling tilbake.

- Når spaltekilen kjører tilbake, har avstrykeren til oppgave å trekke delvis spaltet tre bort fra spaltekilen. Dette kan være nødvendig dersom du spalter ferskt hugget tre eller tykke trestykker.

Henvising: Trestykker med innvokste greiner, lar seg vanskelig spalte. Dersom et trestykke har klemt seg fast ved spaltekilen, må du først slå av maskinen. Ved fjerning må du ikke gripe mellom de to delene.

Forsøk deretter å spalte treet på et annet sted.

Etter arbeid med maskinen

Forlat maskinen først når du har slått av motoren og tennpluggkontakten er trukket av. La motoren avkjøle før du setter maskinen bort eller lagrer den.

Transportering

⚠ **Obs!**

Før hver transport av maskinen må du alltid:

- lukke bensinkranen
 - trekke av tennpluggkontakten
- Maskinen må aldri trekkes eller skyves for hånd over et ujevnt terreng. Når du må flytte på maskinen til et annet sted, må du skyve eller trekke den kun på flate, korte strekninger/flater. Bruk ellers et egnet transportmiddel.

Korte strekninger

⚠ **Fare**

Maskinen må beveges langsomt og forsiktig på jevne flater.

Lengre strekninger

⚠ **Obs Transportskader**

Transportmiddelet som brukes (f.eks. transportkjøretøy, laderampe o. a.) må brukes på forskriftsmessig måte (se betjeningsanvisningen som hører til). For transport på et transportkjøretøy må maskinen sikres slik at den ikke sklir.

⚠ **Fare for miljøet på grunn av drivstoff som renner ut.**

Transporter maskinen kun i vannrett posisjon.

Vedlikehold/Rengjøring

⚠ **Obs Fare**

Fare for skade på grunn av motorstart ved feiltakelse. Beskytt deg mot fare. Arbeid forsiktig og bruk alltid vernebrille og vernehansker.

Før alle arbeider med maskinen

- må motoren slås av.
- betjeningsspaken settes på nøytral.

- vent til alle bevegelige deler er fullstendig stoppet opp, motoren må være avkjølt.
- tennpluggkontakten må trekkes av motoren, slik at ikke maskinen kan startes ved en feiltakelse.
- Hydraulikken må gjøres trykkløst før slanger, slangeforbindelser, rørledninger og andre komponenter blir reparert, innstilt hhv. kontrollert.

Rengjøring

⚠ **Obs**

Fare for skade på maskinen.

For rengjøring må du ikke brukes høytrykksvasker eller hageslange hhv. vann.

- Rengjør maskinen helst direkte etter bruken.
- Maskinen må settes på en fast, jevnt undergrunn.
- Maskinen må sikres mot at den kan rulle bort.

Vedlikehold

Avskaffing og miljøvern

⚠ **Obs**

Fare for miljøet på grunn av olje.

Ved oljeskift må du levere inn den gamle oljen til et avfallsdepot for gammel olje eller hos et foretak som tar seg av spesielt avfall.

Vedlikehold av maskinen

Hydraulikkvæsken og oljetanksilen

- Før hver bruk må nivået på hydraulikkvæsken i oljetanken på trespalteren kontrolleres. Fyllenivået må alltid holdes innenfor området mellom "Min og Max" (se målestaven).
- Die Hydraulikkvæsken må skiftes ut av et fagverksted etter hhv. 100 driftstimer og oljetanksilen må rengjøres.

Henvising: Smuss i hydraulikkvæsken kan skade deler av hydraulikkanlegget. Alle arbeider, vedlikehold og service ved hydraulikksystemet må kun utføres av et autorisert fagverksted.

Hydraulikkfilter

Hydraulikkfilteret må skiftes ut etter hhv. 50 driftstider. Det må kun brukes et 10 Mikron hydraulikkfilter (originalfilter).

Spaltesøylen og spaltekilen

Før hver bruk må begge sidene av spaltesøylen (hvor den kommer i kontakt med spaltekilen) smøres inn med motorolje.

Slangeklemmer

Før hver bruk må det kontrolleres at slangeklemmene ved innsugningsslangen og tilbakesløyfslangen sitter fast.

Fleksibel pumpekopling

Den fleksible pumpekoplingen er en nyloninnsats mellom pumpen og motorakslingen som er utført som en krysskopling. Med tiden blir denne koplingen hard og funksjonen blir dårligere.

Koplingen bør utskiftes når det kan merkes vibrasjonene eller lyder fra området mellom pumpen og motoren.

⚠ *Obs!*

Det må aldri på noen som helst måte slås på motorakslingen, da motoren kan ta varig skade av dette.

Dekkenes

Hver måned må trykket i dekkene kontrolleres. Det maksimale trykket i dekkene er på 2 bar (se også anbefalinger fra produsenten av dekkene), trykket bør alltid være jevnt på begge hjulene.

Motor

Ta hensyn til alle henvisninger i betjeningsanvisningen for motoren.

Den komplette maskinen med motor

En gang i sesongen må maskinen kontrolleres og vedlikeholdes på et fagverksted.

Ta også hensyn til anvisningene i motorhåndboken angående vedlikehold av motoren.

Maskinen tas ut av bruk

⚠ *Obs*

Materialskaider på maskinen.

Lagre maskinen med avkjølt motor kun i rene og tørre rom. Beskytte maskinen ved lengre lagring, f.eks. om vinteren i alle tilfeller mot rust. Etter sesongen eller når maskinen ikke har vært brukt på minst en måned:

- Må maskinen rengjøres.

- Alle metalldele må tørkes av med en klut som er smurt inn med olje eller sprøytes inn med sprayolje.
- Drivstoff (kun ute i det fri) må slippes ut og motoren tas ut av bruk slik som beskrevet i motorhåndboken.
- Dekkene må fylles med foreskrevet lufttrykk.
- Maskinen må lagres i et rent, tørt rom.

Garanti

I alle land gjelder de garantibestemmelsene som vårt firma hhv. vår importør har utgitt. Feil blir utbedret gratis innenfor rammen av garantiytelsen dersom årsaken til denne feilen er basert på material- eller produksjonsfeil. I et garantitilfelle henvender du deg til selgeren eller neste forhandler for våre produkter.

Ekstra henvisninger om garanti

Garantien (ansvaret) slettes med øyeblikkelig virkning dersom:

- det er for lite eller feil type hydraulikkvæske i maskinen,
- innstillingen på overtrykkventilen eller trykket på styreventilen ikke sakkyndig og uten anvisninger fra fabrikken er blitt forandret på.

⚠ *Obs!*

Ved forhøyet trykk kan det skje at slangene sprekker, pumpen kan ødelegges og aggressiv væske kan frigjøres.

Dette igjen kan føre til alvorlige skader.

- hydraulikkpumpen er blitt tatt fra hverandre,
- slitasje på den fleksible pumpekoplingen på grunn av ikke korrekt eller ikke regelmessig kontroll/vedlikehold,
- utelatt eller ikke forskriftsmessig smøring av spaltesøyle eller maskin,

- det er oppstått en overoppheting av hydraulikkanlegget,
- dersom maskinen er blitt satt igang ved temperaturer som er under -6°C eller over $+65^{\circ}\text{C}$,
- lekk i hydraulikkanlegget som har ført til skaden.

Informasjoner om motoren

Produsenten av motoren er ansvarlig for alle motorproblemer når det gjelder ytelse, ytelsesmåling, tekniske data, garanti og service. Informasjoner finnes i den separat medleverte bruker-/betjenerhåndbok fra produsenten av motoren.

Hjelp ved feil

⚠ *Fare*


Fare for skade på grunn av feilaktig start av motoren.

Beskytte deg mot skader. Før alle arbeider med maskinen:

- slå av motoren,
- sett betjeningsspaken på nøytral,
- vent til alle bevegelige deler er stoppet opp fullstendig; motoren må være avkjølt.
- Tennpluggkontakten må trekkes av motoren, slik at det ikke er mulig at motoren kan startes ved en feiltakelse.
- Gjør hydraulikken trykkfri før slangeforbindelsene, rørledningene og andre komponenter blir reparert, innstilt hhv. kontrollert.


Feil som oppstår under driften med maskinen har ofte enkle årsaker som du delvis selv kan utbedre. I tvilstilfeller hjelper fagverkstedet deg gjerne videre.

Feilsøking motor

Problem	Årsak	Løsning
Motoren starter ikke.	Tenningskabelen er trukket av. Tanken er tom eller bensinen er gammel. Gasspaken/motordriftsbryteren står ikke i startstilling. Choke er ikke betjent. Tennpluggen er defekt.	Sett tenningskabelen på tennpluggen igjen. Fyll tanken med ny, ren bensin. Sett gasspaken på  hhv. sett motordriftsbryteren på "ON". Betjen choken. Rengjøring, innstilling eller utskifting.
Motoren stopper i kort tid.	Tennpluggkontakten er løs. Choken er ennå satt på. Drivstoffledningen er tilstoppet eller bensinen er gammel. Luffilteret er smusset. Forgasseren er feilt innstilt.	Sett tennpluggkontakten på. Sett choke spaken på AV (OFF). La drivstoffledningen rengjøres. Fyll tanken med ny, ren bensin. Luffilteret må rengjøres eller skiftes ut. Henvende deg til en autorisert faghandel.

Problem	Årsak	Løsning
Motoren er overopphetet.	For lite motorolje. Luffilteret er smusset. Forgasseren er ikke korrekt innstilt.	Veivhuset må fylles med riktig olje. Luffilteret må rengjøres eller skiftes ut. Henvende deg til en autorisert faghandel.

Feilsøking hydraulikken

Problem	Årsak	Løsning
Hydraulikk spaltesylinderen beveger seg ikke.	Drivakslingen er brutt. Akslingskoplingen er løs. Tannhjulsområdet er skadet. Overtrykkventilen er skadet. Hydraulikkledningene er tilstoppet. Oljenivået er for høyt/lavt. Styrentilen er skadet/tilstoppet.	Henvende deg til en autorisert faghandel. Henvende deg til en autorisert faghandel. Henvende deg til en autorisert faghandel. Henvende deg til en autorisert faghandel. Henvende deg til en autorisert faghandel. Kontroller oljenivået. Henvende deg til en autorisert faghandel.
Hydraulikk spaltesylinderen beveger seg langsomt ved fram- og tilbakekjøring.	Tannhjulsområdene er skadet. Motorturtallet er for lavt. Overtrykkventilen er skadet. Oljenivået er for høyt/lavt. Oljen er smusset. Styrentilen innvendig er utett. Sylinderen innvendig er skadet.	Henvende deg til en autorisert faghandel. Sett gasspaken på motoren  på. Henvende deg til en autorisert faghandel. Kontroller oljenivået. Henvende deg til en autorisert faghandel. Henvende deg til en autorisert faghandel. Henvende deg til en autorisert faghandel.
Hydraulikk sylinderen er utett.	Pakningen er brutt. Sylinderen er krympet.	Henvende deg til en autorisert faghandel. Henvende deg til en autorisert faghandel.
Motoren går, men det blir ikke eller det blir for langsomt spaltet tre.	Et lite tannhjulsområde er skadet. Tilbakeslagsventilen på pumpen er utett. Oljenivået er for høyt/lavt. Oljen er smusset. Styrentilen innvendig er utett. Sylinderen er overbelastet. Sylinderen innvendig er skadet.	Henvende deg til en autorisert faghandel. Henvende deg til en autorisert faghandel. Kontroller oljenivået. Henvende deg til en autorisert faghandel. Henvende deg til en autorisert faghandel. Forsøk ikke å spalte imot årene på treet. Henvende deg til en autorisert faghandel.
Motoren stopper under spaltingen.	Sylinderen er overbelastet. For liten effekt/svak motor.	Henvende deg til en autorisert faghandel. Forsøk ikke å spalte imot årene på treet.
Motoren går ikke eller stopper under belastning.	Hydraulikkpumpen er defekt. For liten effekt fra motoren. Hydraulikkledningene/styrentilen er tilstoppet.	Henvende deg til en autorisert faghandel. Henvende deg til en autorisert faghandel. Henvende deg til en autorisert faghandel.
Pakningen på pumpeakslingen er utett.	Drivakslingen er brutt. Tannhjulsområdet er skadet. Pakningen på akslingen er defekt. Luftehullet i oljetanken er tilstoppet.	Henvende deg til en autorisert faghandel. Henvende deg til en autorisert faghandel. Henvende deg til en autorisert faghandel. Vær sikker på at tanken er korrekt utluftet.

Henvising: For reparasjoner som går ut over de ovennevnte tiltak, bør det tas kontakt med en autorisert kundeservice.