



# Deux rien

Compagnie Comme Si

Deux rien



## FICHE TECHNIQUE

Mise à jour : Janvier 2020

### Contacts :

#### Diffusion :

D'un Acteur, l'Autre - Odile Sage +33 (0)1 69 49 32 09  
+33 (0)6 81 91 45 08

acteur@orange.fr

#### Compagnie :

Jacqueline Maydat +33 6 74 53 25 93

compagniecommesi@hotmail.fr

#### Régie / Tournée :

Karl – Ludwig Francisco +33 6 08 17 77 14

f.karludwig@gmail.com

Une copie de ce document est à remettre aux personnels techniques présents dans la salle le jour de la représentation.

**IMPORTANT** : Merci de nous envoyer vos fiches techniques et plan d'accès par retour : [f.karludwig@gmail.com](mailto:f.karludwig@gmail.com)

### Avant-propos :

Cette FICHE TECHNIQUE fait partie intégrante du contrat de cession ou de co-réalisation. Il doit donc être lu avec attention par l'ORGANISATEUR désigné au contrat et retournée paraphée et signée avec le contrat à la Cie Comme Si.

Une **adaptation** sera toujours **possible** en amont et en accord avec le REGISSEUR de la Cie Comme Si.

Pour toute question d'ordre technique, prendre contact avec le REGISSEUR à l'avance.

## Caractéristiques du spectacle :

Durée du spectacle : 1h00  
Jauge tout public : 400  
Jauge pour scolaire : 100

Spectacle accessible à un public non francophone.

L'équipe se compose de 3 personnes. (+1 facultative pour la diffusion lors **de festivals et tournées**)

**Caroline Maydat** : Interprète

**Clément Belhache** : Interprète

**Karl-Ludwig Francisco** : Régisseur Général & Lumière

## Planning & Personnel :

### PLANNING PREVISIONNEL (à adapter selon les lieux) :

**Prévoir une arrivée la veille et une nuit d'hôtel pour trois personnes dans le cas de représentations hors île de France.**

9h – 13h00 :	Réglages lumière – installation plateau
13h – 14h30 :	Déjeuner pour 3 personnes
14h30 – 17h :	Raccords et répétitions avec les artistes
18h00 – 19h30 :	Echauffement au plateau
19h30 – 20h :	Ouverture des portes
<b>20h/21h jusque 21h/22h :</b>	<b>SPECTACLE</b>
22h – 22h30 :	Démontage & rechargement
22h30 :	Dîner équipe

Ces horaires sont à confirmer pour chaque représentation avec le REGISSEUR GENERAL.

### PERSONNEL :

Devront être présents dès l'arrivée de l'équipe et jusqu'à l'issue du rechargement :

- 1 régisseur Général d'accueil (représentant l'ORGANISATEUR)
- 1 régisseur Lumière

Devra être présent sur un service dans la journée, puis sur la représentation :

- 1 régisseur Son

## La Technique (enfin !) :

### L'Implantation scénique / Le Plateau :

Espace/Lieu :	Dispositif frontal
Nature du sol :	Parquet ou tapis de danse
Ouverture minimum :	7m
Profondeur minimum :	7m
Hauteur de scène :	0m à 1m
Hauteur sous grill minimum :	4m
Pendrillonnage des rues :	Selon la nature de la salle, sans aucun pendrillon, ou pendrillonnage à l'italienne.
Fond de scène :	Fond de scène noir.

Merci de vous rapprocher du REGISSEUR GENERAL pour validation définitive du plan de pendrillonnage.

#### LA COMPAGNIE FOURNIRA :

- 1 pendrillon ignifugé (4m X 4m)
- 4 barres en aluminium de 2m noirs de diamètre 50 mm et 2 cav 50. (cf photos)
- Système de poulies, commandes et cordages pour manipulations pendrillon. (cf photos)
- 2 bancs (78x34x42cm) et 1 pomme

#### L'ORGANISATEUR FOURNIRA :

- Du matériel de nettoyage pour le plateau (pour l'issue de la représentation).

## Le Son :

#### LA COMPAGNIE FOURNIRA :

- 1 Ordinateur

#### L'ORGANISATEUR FOURNIRA :

- Un système de diffusion de qualité professionnelle avec une puissance adaptée au lieu.
- Un système de retour sur scène en side (un de chaque côté)
- 1 console son
- Câblage pour un ordi, ou à défaut, un lecteur CD

## La Lumière :

L'ORGANISATEUR aura en charge le pré-montage du matériel lumière (monté, câblé et gélatiné), tel que défini dans le plan de feu joint en annexe à la présente fiche technique, et ce, **avant l'arrivée de la Compagnie.**

L'implantation des projecteurs se fera en accord avec le régisseur général du spectacle auquel il faudra faire valider le plan d'implantation préalablement au pré-montage.

A cet effet, merci d'envoyer le plan des perches par mail au REGISSEUR et de le contacter pour valider l'implantation :

Karl-Ludwig FRANCISCO / +33 6 08 17 77 14 / f.karludwig@gmail.com

LA COMPAGNIE FOURNIRA :

- 1 ordinateur avec boîtier ENTTEC
- 2 plaques chauffantes & sels à fumée
- 2 ventilateurs

L'ORGANISATEUR FOURNIRA :

Matériel à fournir :	Qté :
Découpe type 613 sx	3
PC 1 kW	9
PAR 64 avec CP 62	18
PAR 16	1
Platines de Sol	8
Lignes Graduées au sol	8
Lignes Directes au sol	2
Voies de Gradateur minimum 2kW	27

**VOIR PLAN DE FEUX EN ANNEXE**

## Emplacement des régies Son & Lumière :

Les régies seront implantées au centre de la salle et seront impérativement côte à côte pour être manipulées par une seule personne.

**La lumière salle doit pouvoir se commander de la régie avec une graduation possible.**

Dans le cas contraire, il sera nécessaire d'installer des projecteurs spécifiques sur des lignes graduables.

## La Restauration :

Merci de prévoir pour 3 personnes (et pas plus ☺) :

En permanence en loge : eau, eau chaude, café, fruits, biscuits.  
Un déjeuner pour 3 personnes avec l'équipe hôte dans l'idéal.  
Un dîner CHAUD après le spectacle dans un restaurant dans l'idéal.  
Contraintes alimentaires : Pas de spécification.

## Loge & Costumes :

Une loge sera mise à disposition de la Compagnie dès l'arrivée de l'équipe. Elle doit fermer à clef. Elle comprendra :

- 1 miroir table et 3 chaises (ou fauteuils ☺)
- 1 portant équipé de cintres
- 1 planche à repasser avec 1 fer
- Lavabo, WC et douche
- 2 serviettes
- eau, eau chaude, café, fruits, biscuits

Merci de prévoir un service de nettoyage à sec des costumes à partir de 3 représentations prévues par l'ORGANISATEUR.

Cela concerne :

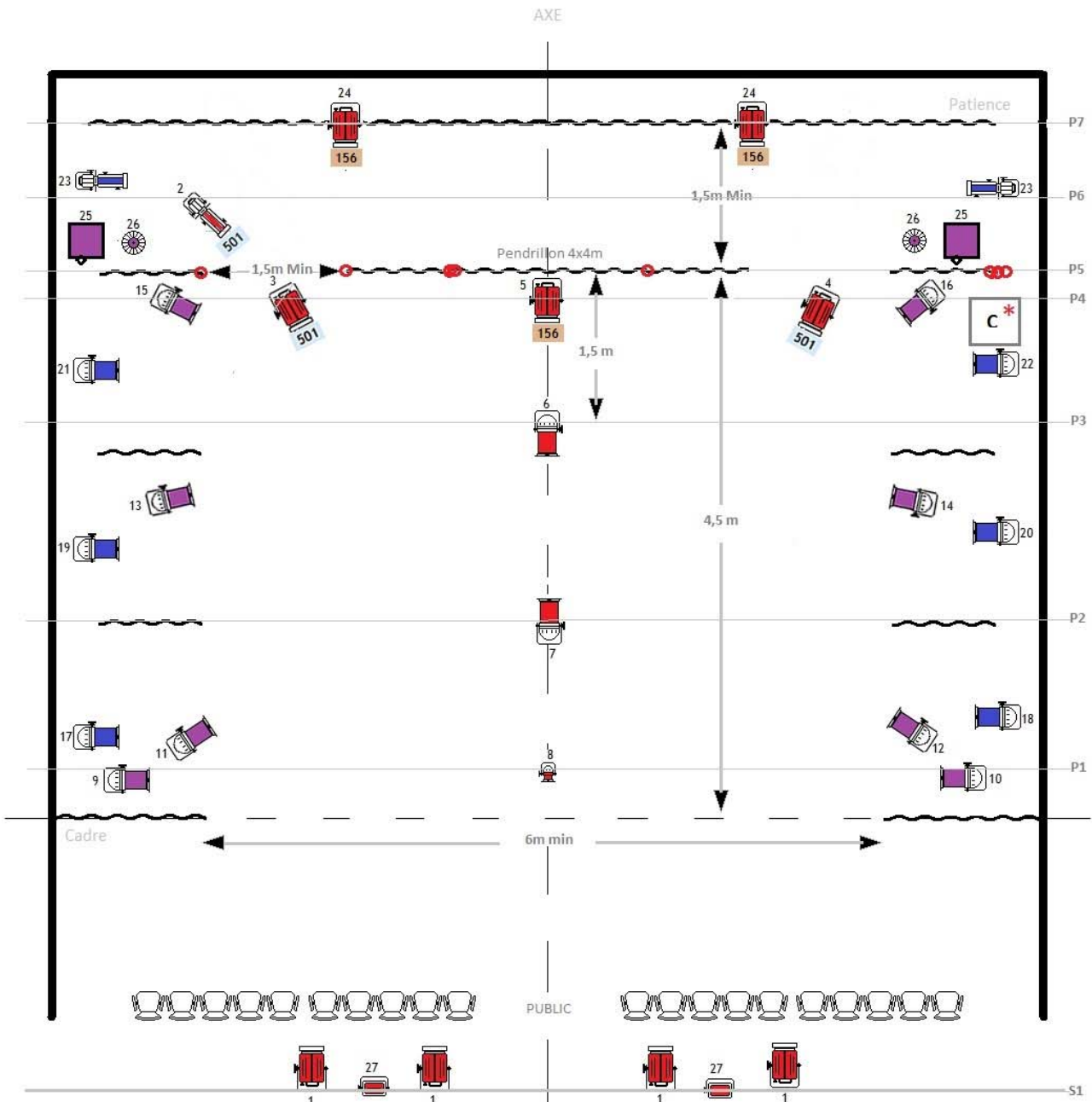
- 2 vestes, 2 t-shirts, 2 pantalons

## Tournées à l'étranger:

Pour les tournées à l'étranger comportant des vols en avions, le matériel emmené est compris dans 2 sacs de voyage de dimension 38cm X 87 cm X 37cm pour un poids total de 60kg et d'un Fly case de dimension 1m X 35mm X 30mm de 23kg.

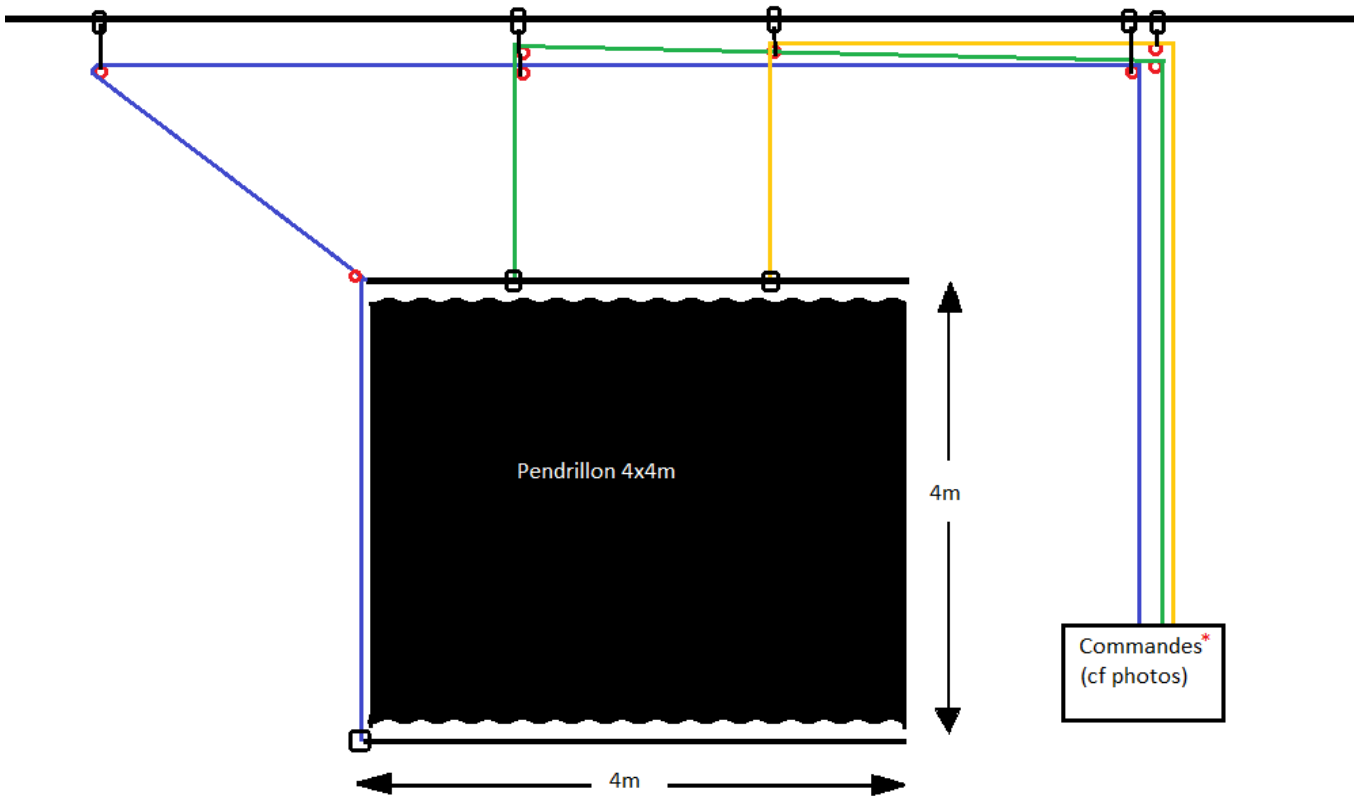
**IMPORTANT** : L'organisateur devra fournir deux ventilateurs pour les représentations. (cf photos)

Merci beaucoup, Deux rien



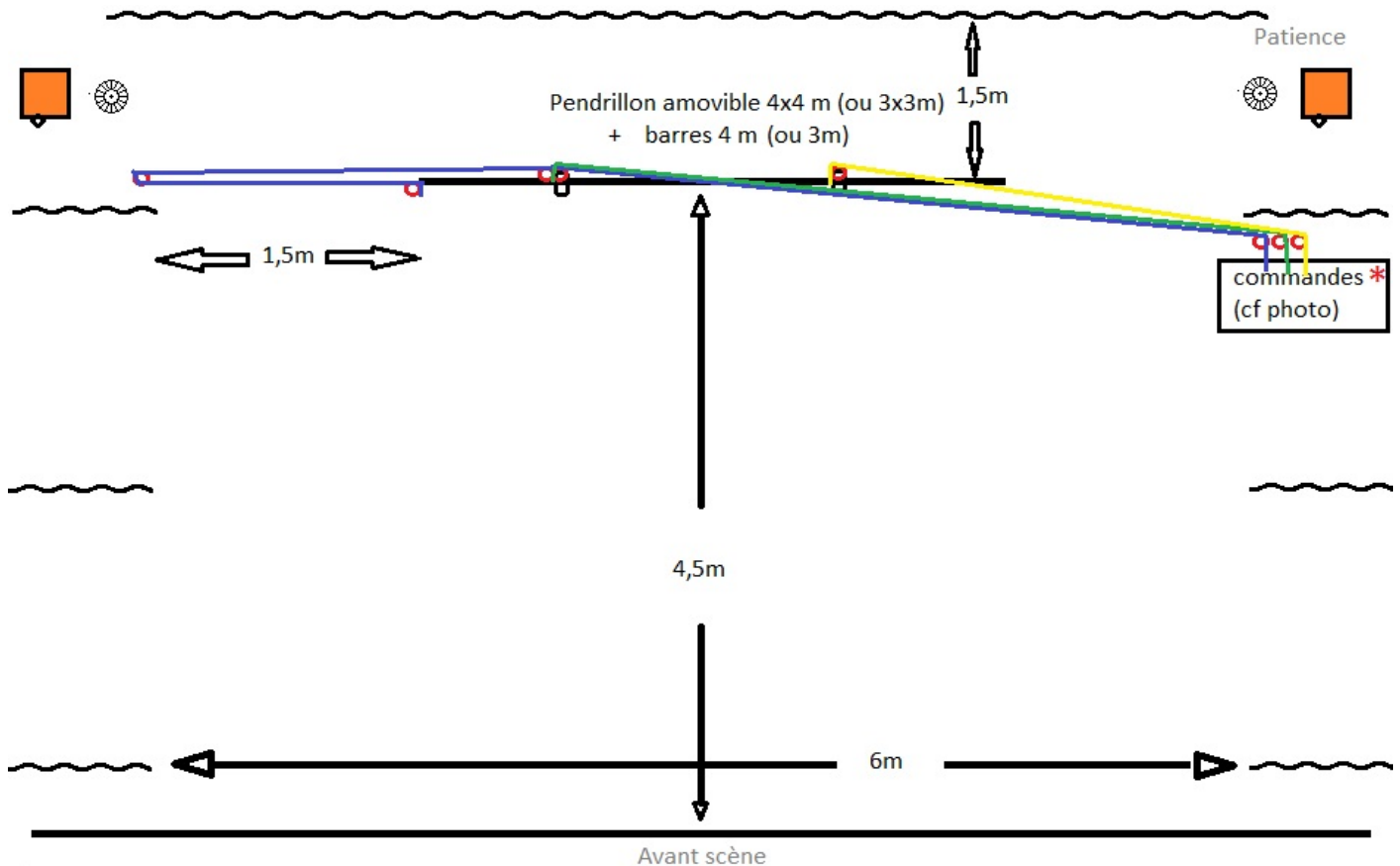
	Plaques chauffantes et ventilateurs	x 2 (graduables)
	Découpes types 613	x 3
	Par 16	x 1
	PC (1 ou 2kw)	x 9
	Par CP 62	x16
	Cycliode ou horiziode	x2 (lumière salle graduable )
	Commandes au sol (cf photos)	
	Poulies x8 (cf plan Poulies)	
	Pendrillons	
	Sur le grill h:5m	
	Sur perches latéral h:2,20m	
	Au sol (PAR sur Platines)	

**Deux rien**  
**Plan Lumières**  
 (01/01/2020)  
 Contact: Karl Ludwig Francisco  
 +33 6 08 17 77 14  
 mailto:f.karludwig@gmail.com



*	A fixer en coulisse	<b>LEGENDE</b>
—	Barres d'accroche	
□	Accroches (constituées d'élingues + mousquetons + enroulées de scotch)	
○	Poulies	
— — —	Drisses	

Plan des poulies  
Vue de Face



* Commandes à fixer en coulisse	<b>LEGENDE</b>
Ventilateur	
Pendrillon	
Drisses	
Poulies	
Accroches (élingues + mousquetons + scotch tapis de danse)	
Plaque chauffante pour sels à fumer	
Taille du plateau minimum: 6x6 m	

Plan des poulies  
Vue de Dessus





Commandes poulies



Poulies, élingues, drisses

(à fixer au sol ou  
sur le mur à cour)



Ventilateurs (x2)



Barre 2m / dia:50mm ( x4)  
(ou 6 barres de 1m/ dia: 50mm)



Raccord barres (x2)



Sels à fumé + plaque ( x2)

## Matériel en tournée à l'étranger



Sac de Tournée (x2)  
(Dim: 38cm X 87 cm X 37cm  
30kg)



Fly case ( x1)  
(Dim: 1m X 35mm X 30mm  
23kg)





Montage du Pendrillon de 4x4m (ou 3x3 selon les dimensions du plateau)